

**PUUMALAN  
LAAJA  
HYVINVOINTIKERTOMUS**

Hyvinvointiraportti 2017–2021 &  
-suunnitelma 2023–2026

## Sisällys

1.	Johdanto .....	3
2.	Puumalan väestön terveyden ja hyvinvoinnin kehitys valtuustokaudella 2017–2021 .....	6
2.1	Indikaattorit .....	6
2.2	Hyvinvointisuunnitelma 2017–2020.....	6
2.3	Puumalan kuntastrategia .....	6
2.4	Keskeiset tapahtumat kunnan toiminnassa vuosien 2017–2021 aikana .....	7
2.5	Tarkasteltavat indikaattorit .....	8
2.5.1	Talous ja elinvoima .....	8
2.5.2	Lapset, varhaisnuoret ja perheet.....	11
2.5.3	Nuoret ja nuoret aikuiset.....	15
2.5.4	Työikäiset.....	15
2.5.5	Ikäihmiset .....	16
2.5.6	Kaikki ikäryhmät .....	17
2.5.7	Turvallisuus ja ympäristöterveys .....	19
2.5.8	Muut vähimmäisindikaattorit.....	21
2.5.10	Hyvinvoinnin ja terveyden edistämisen rakenteet kunnassa.....	23
2.6	Vuosien 2017–2021 hyvinvointisuunnitelman toteutumisen arviointi.....	26
3.	Hyvinvointisuunnitelma vuosille 2023–2026 .....	29
3.1	Terveyden ja hyvinvoinnin edistämisen rakenteet Etelä-Savossa ja Puumalassa.....	29
3.1.1	Etelä-Savon maakunnallinen hyvinvointisuunnitelma .....	29
3.1.2	Puumalan kuntastrategia terveyden ja hyvinvoinnin näkökulmasta .....	30
3.2	Hyte-indikaattorit hyvinvointisuunnitelman laadinnassa .....	32
3.3	Puumalan kunnan hyvinvointisuunnitelma taulukkona.....	35
4.	Loppukommentit .....	40

## 1. Johdanto

Hyvinvoinnin ja terveyden edistäminen on laaja-alaista toimintaa, jolla pyritään ylläpitämään, vahvistamaan ja lisäämään terveyttä ja toimintakykyä, ennaltaehkäisemään kansansairauksia, vähentämään tapaturmia, ehkäisemään syrjäytymistä, lisäämään osallisuutta ja vähentämään väestöryhmien välisiä terveyseroja. Se on tietoista vaikuttamista terveyteen ja hyvinvoinnin taustatekijöihin kuten elintapoihin, elämänhallintaan, elinoloihin ja elinympäristöön sekä palvelujen saatavuuteen ja toimivuuteen (Kuntaliitto 2023).

Hyvinvoinnin ja terveyden edistäminen on kuntien ja hyvinvointialueiden yhteistyötä. Kuntalaki (1995/365) ja laki sosiaali- ja terveydenhuollon järjestämisestä (2021/612) määrittävät kunnan yhdeksi tehtäväksi asukaidensa hyvinvoinnin edistämisen. Kuntalaisten laaja-alaisen terveyden ja hyvinvoinnin edistämisen tulisi tapahtua kattavassa yhteistyössä kunnan eri toimialojen kesken. Yhteistyön laajentaminen esimerkiksi seurakunnan, järjestöjen, yhdistysten, yksityisen sektorin sekä viranomaisten suuntaan on ensiarvoista, jotta pystytään toteuttamaan laajaa hyvinvointivastuuta, ehkäisemään ongelmia sekä vahvistamaan eri toimijoiden sosiaalista vastuuta. (Kuntaliitto 2023.)

Kunnan tekemä hyvinvoinnin ja terveyden edistämisen työ tehdään suunnitelmalliseksi, tavoitteelliseksi ja näkyväksi hyvinvointikertomuksen ja -suunnitelman myötä. Näiden tekeminen on lakisääteistä. Sosiaali- ja terveystalvelujen järjestämislain (2021/612) mukaan kunnan on

- asetettava strategisessa suunnittelussa hyvinvoinnin ja terveyden edistämiseksi tavoitteet ja määritettävä tavoitteita tukevat toimenpiteet,
- otettava huomioon päätöksenteossa päätöksensä arvioitujen vaikutukset ihmisten hyvinvointiin ja terveyteen väestöryhmittäin,
- nimettävä hyvinvoinnin ja terveyden edistämisen vastuutaho,
- seurattava kuntalaisten elinoloja, hyvinvointia ja terveyttä sekä niihin vaikuttavia tekijöitä alueittain ja väestöryhmittäin,
- raportoitava kuntalaisten hyvinvoinnista ja terveydestä sekä niihin vaikuttavista tekijöistä ja toteutetuista toimenpiteistä valtuustolle vuosittain,
- valmistettava valtuustolle valtuustokausittain hyvinvointikertomus ja -suunnitelma edellä mainituista asioista sekä
- toimitettava hyvinvointikertomus- ja suunnitelma hyvinvointialueelle ja julkaistava se julkisessa tietoverkossa.

Hyvinvointikertomus ja -suunnitelma ovat osa kunnan strategista johtamista. Niiden prosessimainen työnkuvaus löytyy kuvasta 1 (Terveyden ja hyvinvoinnin laitos 2023). Hyvinvointikertomus ja -suunnitelma ovat työvälineitä, joiden avulla pystytään suunnittelemaan, seuraamaan, arvioimaan ja raportoimaan kunnan hyvinvointia ja terveyden edistämistä. Puumalan kunnan hyvinvointikertomustyössä on huomioitu useita suunnitelmia ja ohjelmia, jotka osaltaan ylläpitävät ja edistävät kohderyhmiensä hyvinvointia ja terveyttä. Näitä ovat esimerkiksi

- Puumalan kuntastrategia 2022–2026,
- Puumalan kunnan hyvinvointipalvelujen toimeenpano-ohjelma 2019–2025,
- Puumalan kunnan suunnitelma ikääntyneen väestön tukemiseksi 2022–2025,
- Puumalan kunnan vanhus- ja vammaisneuvoston toimintasuunnitelma 2020–2025,
- Puumalan kunnan lasten ja nuorten hyvinvointisuunnitelma 2022–2023,
- Puumalan kunnan Lapsiystävällinen kunta -toimintamallin tavoite- ja toimeenpanosuunnitelma 2023–2025,

- Puumalan kunnan tasa-arvo- ja yhdenvertaisuussuunnitelmat (esim. kansalaisopisto, päiväkotiki ja yhtenäiskoulu),
- Puumalan kunnan varhaiskasvatuksen toimikausisuunnitelmat ja yhtenäiskoulun lukuvuosisuunnitelmat sekä useat koulu yhteisön terveyttä ja turvallisuutta edistävät suunnitelmat ja ohjeet,
- Puumalan kunnan kulttuurikasvatussuunnitelma 2022,
- Puhtaasti paras! Etelä-Savon maakuntastrategia 2030,
- Etelä-Savon Maakuntaohjelma 2022–2025,
- Etelä-Savon hyvinvointialueen ikäohjelma vuoteen 2030,
- Etelä-Savon lasten ja nuorten hyvinvointisuunnitelma ja toimintaohjelma vuosille 2022–2023,
- Hyvinvoiva eteläsavolainen ihminen, järjestöstrategia 2020,
- Vaikuta – asukaan osallisuus Etelä-Savon voimavarana, osallisuusohjelma 2023 ja
- Etelä-Savon kulttuuristrategia vuosille 2022–2025.



**Kuva 1.** Hyvinvointikertomus prosessina (Terveyden ja hyvinvoinnin laitos 2023).

Puumalan kunnan hyvinvointikertomustyöstä on vastannut kunnan hyvinvointityöryhmä, johon kunnanhallitus (23.1.2023 § 11) on nimennyt seuraavat henkilöt: kunnanhallituksen jäsen Airi Tella (hyvinvointityöryhmän puheenjohtaja), tekninen johtaja Kimmo Hagman, kunnanjohtaja Niina Kuuva, hyvinvointi- ja kulttuuri-johtaja Anna-Mari Summanen sekä vapaa-aikasihteeri Virpi Tuovinen. Hyvinvointikertomusta työstettäessä ryhmään on kutsuttu tarvittaessa asiantuntijaedustus eri aloilta ja eri ikäryhmiltä. Kokonaisuudessaan kunnan hyvinvointikertomuksen valmistelussa on ollut mukana laaja, poikkihallinnollinen ja monitoimijainen

joukko alan asiantuntijoita ja alasta kiinnostuneita osajia. Monialaisella työllä on saatu kattavasti tietoa eri ikäisten puumalalaisten hyvinvoinnista ja toimintakyvystä sekä kunnan elinvoimasta. Antoisa yhteistyö on auttanut tiedon tulkinnoissa ja hyvinvointikertomuksen sisällön hallinnassa. Se on myös sitouttanut toimijat yhteisiin tavoitteisiin ja niitä edistäviin toimenpiteisiin.

Tämä hyvinvointikertomus on kaksiosainen. Hyvinvointiraportti menneeltä valtuustokaudelta (2017–2021) on sekä katsaus kuntalaisten hyvinvointiin ja terveyteen ja niihin vaikuttaviin tekijöihin että arviointi toteutuneesta hyvinvoinnin edistämistoiminnasta ja hyvinvointipolitiikasta. Hyvinvointisuunnitelma puolestaan kuvaa nykyisen valtuustokauden (2021–2025 ⇒ suunnitelma vuosille 2023–2026) tavoitteet ja toimenpiteet terveyden ja hyvinvoinnin ylläpitämisessä ja edistämässä. Laajasti tarkasteltuna se sisältää esimerkiksi sosiaalisia, taloudellisia, ympäristöllisiä tai yksilöllisiä tekijöitä, jotka edistävät väestön terveyttä ja hyvinvointia. Hyvinvointisuunnitelma on eräänlainen toimijoiden tahtotila siitä, mihin suuntaan ja millä keinoin halutaan edetä alueen asukkaiden terveyden ja hyvinvoinnin edistämässä. Puumalan kunnassa hyvinvointisuunnitelma on osa hyvinvointikertomusta.

## 2. Puumalan väestön terveyden ja hyvinvoinnin kehitys valtuustokaudella 2017–2021

### 2.1 Indikaattorit

Puumalalaisten hyvinvoinnin tilaa tarkastellaan Sotkanet.fi-tietokannasta kerättyjen hyvinvointiin liittyvien indikaattoreiden pohjalta. Tarkastelu perustuu sähköisen hyvinvointikertomuksen perusindikaattoreihin sekä Terveyden ja hyvinvoinnin laitoksen (2022) määrittämiin kunnan hyvinvointikertomuksen vähimmäis-tietosisällön indikaattoreihin. Sotkanet.fi-tietokanta mahdollistaa enimmästä osasta tarkasteltavia indikaattoreita edellisen valtuustokauden vuosittaisen indikaattorivertailun. Näin nähdään kehityksen suunta.

Hyvinvointikertomuksessa käytetään Sotkanet.fi-tietokannan ohella muitakin relevantteja tilastotietolähteitä kuten TEAviisaria, Liiteri-tietopalvelua ja LIPAS-tilastoja. Vertailupohjaksi on otettu Puumalan naapurikuntien sekä Etelä-Savon maakunnan indikaattoreiden tuloksia. Lisäksi kuntavertailukohteiksi on otettu Kuhmoinen ja Vaala, jotka ovat eri puolilta Suomea ja sijainniltaan (etäisyys lähimpään kaupunkiin) sekä väestörakenteeltaan Puumalan kaltaisia pieniä kuntia.

### 2.2 Hyvinvointisuunnitelma 2017–2020

Puumalan kunnan edellinen hyvinvointisuunnitelma on laadittu vuosille 2017–2020. Edellinen valtuustokausi ulottui kuitenkin vuodelle 2021, joten vuosien 2017–2020 suunnitelmaa on käytetty terveydenedistämistyön pohjana aina tämän hyvinvointisuunnitelman valmistumiseen ja valtuustotasoiseen hyväksymiseen asti. Näin ollen tarkastelu indikaattoreiden osalta ulottuu vuoteen 2021. Kyseisessä hyvinvointisuunnitelmassa nostettiin tavoitteeksi seuraavat painopistealueet kehittämiskohteineen:

1. Henkisen ja fyysisen elämänlaadun parantaminen
  - Puumala on Etelä-Savon paras kunta lapsiperheille ja lapsiperheiden määrä kasvaa.
  - Pitkäaikaistyöttömien määrä laskee.
  - Pienituloiset, erityisesti eläkeläiset, huomioidaan paremmin.
  - Kuntalaisten fyysisen terveyden edistämiseen panostetaan liikuntapalveluilla.
  - Tarve päihdehuollon laitoshoidolle vähenee.
  - Panostetaan entistä enemmän ikäihmisten muistisairauksien varhaiseen havaitsemiseen, fyysisen toimintakyvyn ylläpitoon ja mielenterveysongelmien ennaltaehkäisyyn.
2. Toimivat ja taloudellisesti järjestetyt peruspalvelut
  - Kuntalaiset ovat tyytyväisiä palveluihinsa.
  - Ennaltaehkäisyllä saadaan vähennettyä palvelujen tarvetta.

### 2.3 Puumalan kuntastrategia

Puumala – Saimaan kirkkain tähti -kuntastrategia on laadittu aikajänteelle 2018–2025. Strategia pohjautuu yhteisille arvoille, joiden katsotaan ohjaavan kunnan ja luottamushenkilöiden toimintaa. Puumalan kunnan arvoiksi määritellään asiakaslähtöisyys, avoimuus, positiivisuus, tasa-arvoisuus ja yhteistyökykyisyys. Puumalan kunnan visio vuoteen 2025 on *Saaristokunta Puumala 2025 on uuden työn ja rohkeiden ratkaisujen kunta*,

*joka on hyvinvoivien ihmisten koti Saimaalla.* Visiota kohti on tarkoitus suunnata strategian avulla, mikä rakentuu viiden painopisteen varaan. Painopisteet ovat Saimaa, yrittäjyys, lapsiperheet, laatuasuminen ja hyvinvointi. Jokaisen painopisteen kehittämiseksi on asetettu tavoitteet ja niille toimenpiteet sekä mittarit. Kuntastrategiaa päivitettiin vuonna 2022 siten, että visioksi täsmentyi: *Saaristokunta Puumala on vuonna 2026 uuden työn ja rohkeiden ratkaisujen kunta, joka on hyvinvoivien ihmisten turvallinen koti Saimaalla.* Painopisteet pysyivät samoina, mutta tavoitteita toimenpiteineen ja mittareineen tarkasteltiin ja muokattiin määrän ja toimivuuden osalta. Strategian tavoitteet ja niihin rakennetut toimenpiteet ovat vieneet osaltaan eteenpäin hyvinvointisuunnitelman tavoitteiden toteutumista. Näin ollen kuntastrategia on olennainen osa hyvinvointikertomuksessa; sekä sen raportoinnissa että suunnittelussa.

## 2.4 Keskeiset tapahtumat kunnan toiminnassa vuosien 2017–2021 aikana

Puumalan kunnassa on tapahtunut paljon viimeisen 10 vuoden aikana. Puumala on siirtynyt kriisikunta-ajasta hyvän taloustilanteen omaavaksi vireäksi kunnaksi. Puumalan imago on lähtenyt isoon nousuun valtakunnallisestikin tarkasteltuna. Tämä juontaa juurensa muun muassa kunnan ja matkailusektorin vahvasta ja pitkäjänteisestä yhteistyöstä, luontomatkailuun panostamisesta, hyvästä markkinoinnista ja napakasta talousjohtamisesta. Kiitokset Puumalan imagon nostamisesta saavat myös useat julkisuuden henkilöt, jotka ovat vapaa-ajan asukkaina tuoneet esille Puumalaa.

Vuosien 2017–2021 väliin ajoittuu Puumalan kunnan hakemus ja hyväksyntä Unicefin Lapsiystävällinen kunta -malliin, jossa edistetään lasten oikeuksien toteutumista paikallistasolla ja kunnallisessa päätöksenteossa. Puumala hyväksyttiin mukaan Lapsiystävällinen kunta -malliin vuonna 2019 ja vuonna 2021 kunta sai Lapsiystävällinen kunta -statuksen. Tämä tarkoittaa sitä, että kunnassa panostetaan vahvasti lapsiin ja nuoriin sekä heidän hyvinvointiinsa. Lisäksi toiminnassa tulee vahvasti esiin lapsen oikeudet ja niiden toteutuminen sekä arjen palveluissa että kunnan hallinnossa. Perheiden hyvinvointia vahvisti lisäksi Puumalan kunnan siirtyminen maksuttomaan varhaiskasvatukseen vuonna 2019.

Valtuustokaudelle 2017–2021 ajoittui myös vahva osallistuminen Unescon Geopark -statuksen valmistelutyöhön. Saimaa Geopark -status saatiin huhtikuussa 2021. Vuosien 2017–2021 aikana panostettiin paljon myös matkailun edistämiseen ja tämän työn seurauksena Saimaan matkailu piristyi selkeästi. Vuonna 2017 avattiin pyöräilyyn suunnattu Puumalan saaristoreitti. Pyöräilymahdollisuudet laajenivat vuonna 2020, jolloin Saimaan saaristoreitillä polkaistiin ensimmäiset pyöräilykilometrit. Pyöräilymatkailu on vahvistunut ja Puumalaan on kehittynyt yksi Suomen vetovoimaisimmista pyörämatkailureiteistä. Tämä on monipuolistanut liikuntamahdollisuuksia.

Koronapandemialla oli iso hyvinvointia nakertava vaikutus erityisesti vuosien 2020 ja 2021 aikana. Pandemia sulku- ja rajoiteaikoineen teki todella ison kolauksen erityisesti ihmisten psyykkiselle hyvinvoinnille. Vieläkään emme tiedä, mitkä koronan kokonaisvaikutukset yhteiskunnalle ovat. Koronapandemia nosti tilapäisesti myös kunnan työttömyysastetta. Vaikka koronavirusaika oli huolisävytteinen, on siitä löydettävissä hyvinvoinnin näkökulmasta myönteisempääkin ilmettä. Ihmisten ulkoliikunta lisääntyi ja esimerkiksi saaristoreitin ja Norppapolun kävijämäärät kasvoivat selvästi. Kaivantoon valmistui uusi hulpea laavu ja tulipaikka keväällä 2020.

Vuosien 2017–2021 aikana kunnan veropohja kehittyi suotuisasti. Kyseisiin vuosiin, kuten myös vuoteen 2022 ajoittui positiivisia tilinpäätöksiä, vaikka erityisesti sosiaali- ja terveystalouden kustannusten nousu aiheutti useampana vuotena ”ei niin mukavia” yllätyksiä kuntatalouteen. Edellisen hyvinvointisuunnitelman ajanjaksolle ajoittui myös kunnanjohtajan vaihtuminen. Puumalan kuntaa vajaa 10 vuotta johtanut Matias Hildén siirtyi toisen työnantajan palvelukseen. Hänen jatkajakseen valittiin Niina Kuuva.

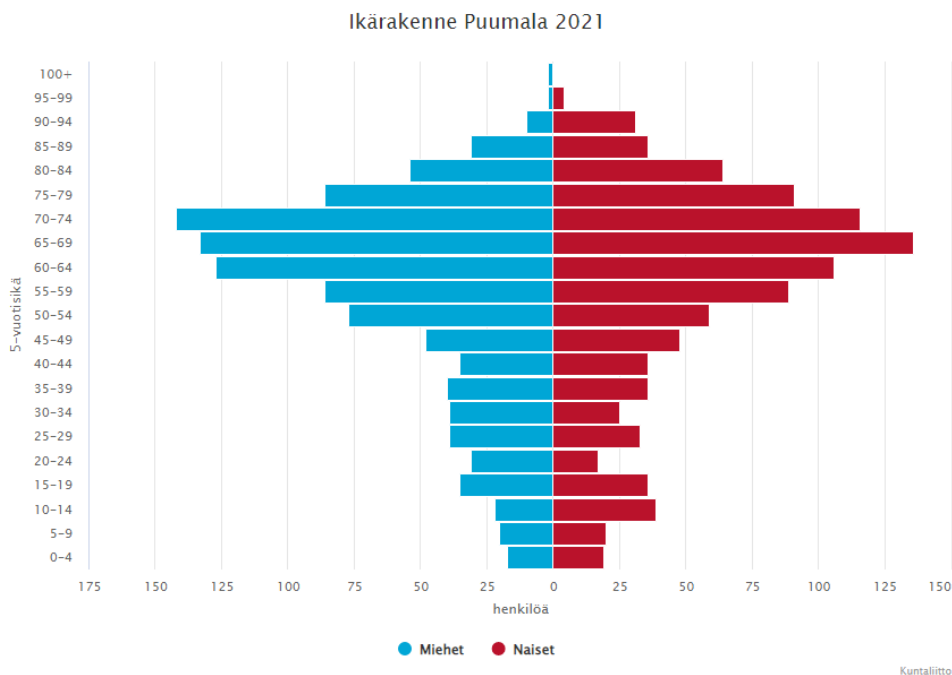
## 2.5 Tarkasteltavat indikaattorit

### 2.5.1 Talous ja elinvoima

#### Väestö

Puumalan kunnan väkiluku on vähentynyt tarkasteluajanjaksolla (2017–2021) 91 henkilöä. Väkiluvun alenema selittyy syntyvyyttä korkeammalla kuolleisuudella, sillä kyseisenä ajanjaksona tulomuutto Puumalaan oli korkeampaa lähtömuuttoon verrattuna. Poikkeuksen tähän tekee vuosi 2019, jolloin lähtömuuttajia oli 10 enemmän tulomuuttajiin nähden. Vuosina 2018, 2020 ja 2021 tulomuuttajia oli 25 tai enemmän lähtömuuttajiin nähden.

Puumala on demografisesti tarkasteltuna Etelä-Savon ikääntynein kunta ja myös valtakunnallisesta näkökulmasta katsottuna Suomen ikääntyneimpiä kuntia. Tilastokeskuksen mukaan vuonna 2021 noin 23 % Suomen väestöstä oli 65-vuotiaita tai iäkkäämpiä. Puumalassa vastaava osuus oli hieman yli 44 % (44,3 %). Ikääntyneempää väestöä löytyy Suomen kunnista ainoastaan Kuhmoisista (44,6 %). Eteläsavolaisista 33 % on yli 64-vuotiaita. Vertailukunnista Taipalsaari on asukas pohjaltaan nuorin, sillä vain hieman reilu neljännes taipalsaarelaisista on 64 vuotta täyttäneitä. Puumalan ikääntyneen ikärakenteen havaitsee hyvin kunnan väestöpyramidia tarkastelemalla (Kuva 2).



**Kuva 2.** Puumalan kunnan väestörakenne vuonna 2021 väestöpyramidilla kuvattuna (Kuntaliitto 2022).

Väestöpyramidin muoto on havaittavissa keskeisiä kunnan väestön ikärakenteen muutoksia tarkasteltaessa. Ne osoittavat alle 15-vuotiaiden osuuden laskeneen vajaa kaksi prosenttia vuosien 2017–2021 (8,8 % ⇒ 7,1 %) aikana. Myös 15–64-vuotiaiden osuudessa on pientä alenemaa kyseisenä ajanjaksona (52,2 % ⇒ 49,2 %). Sen sijaan yli 64-vuotiaiden osuus on lisääntynyt reilu neljä prosenttia kyseisellä ajanjaksolla. Etelä-Savon maakunnassa alle 15-vuotiaiden osuus on noin 13 %. Koko maassa kyseinen osuus on lähes 17 %. Vertailukuntien osalta nuorimpia ikäluokkia on eniten Taipalsaarella (16 %) ja vähiten Puumalassa (7 %).



Maakunnassa on keskimäärin 55 % 15–64-vuotiaita. Koko Suomen osalta kyseinen osuus on noin 62 %. Kyseinen ikäluokka on vertailukunnista isoin Mikkelissä (59 %) ja alhaisin Kuhmoisissa (47 %). Puumalalaisten keski-ikä on noussut lähes kahdella vuodella vuodesta 2017 vuoteen 2021 (Taulukko 1).

**Taulukko 1.** Väestön keski-ikä vertailukunnissa vuosina 2017–2021.

	2017	2018	2019	2020	2021
Keski-ikä, molemmat sukupuolet					
Juva	50,4	50,9	51,5	52,1	52,2
Kuhmoinen	55,5	55,7	55,9	56,4	56,4
Mikkeli	44,8	45,2	45,6	45,9	46,3
Puumala	55,0	55,3	56,2	56,6	56,9
Ruokolahti	50,5	50,9	51,4	51,9	52,2
Savitaipale	52,4	52,8	53,3	53,8	53,8
Sulkava	52,9	54,2	54,3	54,3	54,8
Taipalsaari	45,2	45,8	46,3	46,8	47,3
Vaala	51,2	51,6	52,0	52,6	53,1

Väestöllinen huoltosuhde kuvaa lasten ja vanhuseläkeikäisten määrän suhdetta työikäisen väestön määrään. Kyseinen mittari pohjautuu ainoastaan väestön ikärakenteeseen eikä se ota huomioon työllisyyttä. Mitä enemmän kunnassa on lapsia ja/tai ikäihmisiä, sitä korkeampi on huoltosuhdetta mittaava arvo. Väestöllinen huoltosuhde on ollut nousussa koko maassa viime vuosina. Väestöllinen huoltosuhde on noussut Puumalassa vuoden 2017 arvosta 91,7 vuoden 2021 arvoon 103,2. Etelä-Savon maakunnassa kyseinen arvo oli 80,4 vuonna 2021. Koko maassa kyseinen luku oli keskimäärin 62,4 vuonna 2021.

Ulkomaan kansalaisten osuus on Puumalassa pieni. Se on vaihdellut (1,1–1,5 %) tarkasteluajanjaksona (2017–2021) vain vähän. Puumalan väestörakenne ja muutokset siinä osoittavat lasten ja nuorten sekä työikäisen väestön osuuden vähenemisen ja ikäihmisten osuuden lisääntymisen. Tällä on vaikutusta esimerkiksi työvoiman saantiin ja palvelurakenteeseen jo lähitulevaisuudessa.

Puumalan väestön koulutustaso on kasvanut viime vuodet erittäin hyvin. Korkea-asteen koulutuksen saaneita puumalalaisia oli lähes 25 % vuonna 2021 (n. 21 % v. 2017). Koko maassa korkea-asteen koulutuksen saaneita oli noin 33 % ja Etelä-Savossa noin 27 %. Verrokkikunnista korkeimmin koulutettu väestö löytyy Taipalsaarelta (n. 35 %). Vähiten korkea-asteen koulutuksen saaneita on puolestaan Vaalassa (n. 20 %).

### Talous ja elinvoima

Puumalan taloudellinen huoltosuhde on laskenut vuodesta 2017 (190,1) vuoteen 2021 (178,9). Koko maan taloudellinen huoltosuhde oli 133,4 ja Etelä-Savon 165,4 vuonna 2021. Taloudellinen huoltosuhde on suhdeluku, joka saadaan jakamalla työttömien ja työvoiman ulkopuolella olevien summa työllisten määrällä. Työttömiin ja työvoiman ulkopuolisiin lasketaan ei-työllinen väestö kokonaisuudessaan, eli muun muassa lapset, eläkeläiset ja työttömät. Saatu luku kerrotaan sadalla. Taloudellinen huoltosuhde nousee työllisyystilanteen

heikentyessä. Se laskee, kun työllisyystilanne paranee. Vertailukunnista se oli alhaisin Taipalsaarella (146,2) ja korkein Vaalassa (211,9) vuonna 2021.

Puumalan kunnan lainakanta on laskenut vuodesta 2017 (737 €/asukas) vuoteen 2021 (46 €/asukas). Puumala on vertailukuntien selkeästi vähävelkaisin kunta. Eniten velkaa asukasta kohden on Mikkeliällä (5 721 €/asukas; v. 2021). On tosin huomioitava, että kuntavertailu lainakannan osalta ei ole mielekäästä, sillä kuntien velkaan ja sen rakenteeseen vaikuttavat niin kunnan organisaatio kuin erilaiset investointitarpeet.

Asuntokuntien velkaantumisaste (kuvaa asuntokuntien velkaa suhteessa tuloihin) koko Suomessa oli 112,7 % vuonna 2021. Se on pysynyt lähes samankaltaisena vuodesta 2017 vuoteen 2021. Puumalassa asuntokuntien velkaantumisaste on laskenut kyseisenä ajanjaksona (106,7 %/v. 2017 ⇒ 92,3 %/v. 2021). Kuntavertailu osoittaa, että asuntokuntien velkaantumisaste oli matalin Vaalassa (66,3 %) ja korkein Taipalsaarella (120,1 %) vuonna 2021.

Toimeentulotukea pitkäaikaisesti saaneita kotitalouksia oli Puumalassa vuoden 2021 aikana yhteensä 12. On kuitenkin huomioitava, että tarkasteluajanjaksolla toimeentulotukea pitkäaikaisesti saaneiden määrässä on nousua (8 kotitaloutta v. 2017). Lyhytaikaisesti toimeentulotukea saaneiden kotitalouksien määrä on vaihdellut tarkasteluajanjaksolla paljonkin (esim. 27 kotitaloutta v. 2018 ja 46 kotitaloutta v. 2020). Viimeisimmät tulokset osoittavat selkeää laskusuuntaa (v. 2020: 46 kpl; v. 2021: 31 kpl). Toimeentulotukea saaneiden lapsiperheiden osuus kaikista lapsiperheistä on hieman nousussa (5,7 %/2017 ⇒ 7,6 %/2021).

Kunnan yleinen pienituloisuusaste kuvaa, kuinka suuri osa alueen väestöstä kuuluu kotitalouksiin, joiden tulot jäävät suhteellisen pienituloisuusrajan alapuolelle. Kyse on mittarista, joka kuvaa väestön asemaa suhteellisella tulojakaumalla. Pienituloisuuden raja lasketaan joka vuosi uudestaan koko väestön valtakunnallisesta tulojakaumasta. Kaikilla alueilla on käytössä sama pienituloisuusraja. Näin ollen indikaattori kuvaa sitä, kuinka suuri osa alueen väestöstä on valtakunnallista mittapuuta käyttäen pienituloisia. Pienituloisuusasteen tulokset osoittavat pientä positiivista muutosta viime vuosilta Puumalassa (16,3%/v. 2017 ⇒ 14,7%/v. 2021). Verrokkikunnista Ruokolahti ja Taipalsaari yltyvät parempaan tulokseen.

Kun tarkastellaan lasten pienituloisuusastetta, ovat tulokset huolestuttavampia. Lasten pienituloisuusaste -indikaattori ilmaisee pienituloisiin kotitalouksiin kuuluvien alle 18-vuotiaiden osuuden prosentteina kaikista alueella asuvista alle 18-vuotiaista henkilöistä. Pienituloisuuden rajana käytetään 60 % suomalaisten kotitalouksien käytettävissä olevan ekvivalentin rahatulon (uudistetulla OECD-skaalalla laskien) mediaanista kunakin vuonna. Indikaattorin tulos on Puumalassa verrokkikunnista toiseksi korkein, ainoastaan Sulkavalla se on hieman korkeampi. Tuloksessa on nousua 6,6 prosenttiyksikköä vuodesta 2017 vuoteen 2021.

Puumalalaisten työttömien määrä on hieman laskenut tarkasteluajanjaksolla (11,1 %/v. 2017 ⇒ 9,1 %/v. 2021). Tulos (työttömien vähäinen määrä) on verrokkikuntavertailun parhaimmasta päästä. Pitkäaikaistyöttömien määrässä on myös laskua. Heidän osuus työttömistä oli noin 40 % vuonna 2021, kun se oli noin 42 % vuonna 2017. Mikäli tarkasteluajanjakso ulotetaan vuoteen 2022, havaitaan pitkäaikaistyöttömien määrässä selkeämpi väheneminen (32,4 %). Tulos on kuitenkin verrokkikuntien heikoimpia. Vaikeasti työllistyvien osuudessa on myös pientä laskua vuodesta 2017 (5,5 %) vuoteen 2021 (4,4 %).

Puumalalaiset siirtyvät eläkkeelle keskimäärin 62,7-vuotiaana (v. 2021). Keskimääräinen eläkkeellesiirtymisikä on noususuunnassa Puumalassa (60,8 vuotta/v. 2017). Ikä on vuoden 2021 osalta verrokkikuntien korkein. Etelä-Savon maakunnassa se on keskimäärin 60,7 vuotta ja koko Suomessa 59,9 vuotta. Työkyvyttömyyseläkettä saavia 25–64-vuotiaita puumalalaisia on noin 10 % vastaavan ikäiseen väestöön nähden. Luku on laskusuunnassa, mutta se on useaan verrokkikuntaan nähden korkea. Alhaisin prosenttiosuus on Taipalsaarella (5,5 %) ja korkein Vaalassa (15,0 %).

## 2.5.2 Lapset, varhaisnuoret ja perheet

**Lapsiperheet**

Lapsiperheiden määrä on jatkanut laskuaan niin Puumalassa, koko Etelä-Savon alueella kuin kaikissa verrokikunnissa (Taulukko 2). Tarkasteluajanjaksolla lapsiperheiden määrä laski Puumalassa 15 perheellä. Prosentuaalisesti tarkasteltuna lasku oli vajaa kaksi prosenttia vuodesta 2017 vuoteen 2021. Puumalalaisista perheistä vajaa 18 % oli lapsiperheitä vuonna 2021.

**Taulukko 2.** Lapsiperheiden määrän muutos vuodesta 2017 vuoteen 2021 koko maassa, Puumalassa ja vertailukunnissa.

	2017	2018	2019	2020	2021
Lapsiperheitä					
KOKO MAA	566 242	561 965	558 302	556 052	553 613
Juva	517	500	472	456	455
Kuhmoinen	138	136	128	121	127
Mikkeli	5 103	5 004	4 935	4 855	4 786
Puumala	120	119	115	113	105
Ruokolahti	453	438	420	409	403
Savitaipale	251	241	239	240	231
Sulkava	177	165	159	162	157
Taipalsaari	508	487	478	464	468
Vaala	215	213	204	190	182

Puumalalaisista lapsiperheistä lähes 29 % on yhden vanhemman perheitä. Yhden vanhemman perheiden määrässä on nousua reilu neljä prosenttia vuodesta 2017 vuoteen 2021. Yhden vanhemman perheiden osuus on vertailukuntien korkein Puumalassa. Se on ollut noususuunnassa verrokikunnissakin Taipalsaarta ja Vaalaa lukuun ottamatta. Puumalalaisista lapsiperheistä noin 26 % luokitellaan ahtaasti asuviksi lapsikunniksi. Lapsiasuntokunta on asuntokunta, jossa on vähintään yksi alle 18-vuotias henkilö. Asunto on ahtaasti asuttu, jos siinä asuu enemmän kuin yksi henkilö huonetta kohti, kun keittiötä ei lasketa huonelukuun. Noin neljännes puumalalaisista lapsiasuntokunnista asuu siis määritelmän perusteella ahtaasti. Ahtaasti asuvien lapsiasuntokuntien prosentuaalinen osuus kaikista lapsiasuntokunnista on hieman laskenut vuodesta 2017 vuoteen 2021.

Avioerojen määrä on ollut nousussa vuodesta 2017 vuoteen 2021 (11,1 ⇒ 17,3). Luku kuvaa avioerojen määrää 25–64-vuotiailla 1 000 vastaavan ikäistä naimisissa olevaa kohden. Kyseinen luku ei kuitenkaan ole Puumalan osalta poikkeava vertailukuntiin nähden. Luvussa on isoja vuosittaisia vaihteluja niin Puumalassa kuin vertailukunnissakin. Esimerkiksi vuonna 2018 luku oli Puumalassa 3,8, mutta vuonna 2019 se oli peräti 28,4.

## Lapset, varhaisnuoret ja nuoret

Perusterveydenhuollon lastenneuvolan käynnit (yht./1 000) ovat pysyneet samalla tasolla vuosina 2017 ja 2021 (2 613/v. 2017 ⇒ 2 789/v. 2021), mutta lukumäärässä on isojakin vuosittaisia vaihteluja, sillä esimerkiksi vuonna 2020 luku oli 4 870 ja vuosina 2018 sekä 2019 luku oli noin 4 000. Lastenneuvolan laajojen terveystarkastusten peittävyys 4-vuotiailla oli 62,5 % vuonna 2021. Muista verrokkikunnista poiketen Puumalan osalta ei ole tunnuslukuja muilta vuosilta. Terveystarkastusten peittävyys oli parhainta Mikkelissä (81,0 %) ja Taipalsaarella (81,1 %), heikointa Savitaipaleella (46,2 %). Tulokset ovat vuodelta 2021.

Puumalalaisista 1–6-vuotiaista osallistui varhaiskasvatukseen noin 63 % vuonna 2020. Vastaava luku oli noin 88 % vuonna 2017. Vuoden 2017 luku on selkeästi korkeampi kuin verrokkikunnissa, Etelä-Savossa keskimäärin (59,2 %) tai koko maassa (59,5 %). Vuoden 2021 luku puolestaan on verrokkikuntien alhaisimpia, korkeampi kuin Etelä-Savossa keskimäärin (60,5 %) ja samaa tasoa koko Suomen kanssa (63,5 %). Kunnan siirtyminen maksuttomaan varhaiskasvatukseen ei näy tilastoissa.

Kouluterveydenhuollon käynnit (yht./1 000) ovat nousseet vuodesta 2017 (2 232) vuoteen 2021 (3 167). Lukumäärissä on myös isohkoja vuosittaisia eroja; esimerkiksi kyseinen luku oli Puumalassa 4 455 vuonna 2019. Käyntimäärät kouluterveydenhuollossa ovat Puumalassa korkeahkot muihin verrokkikuntiin nähden. Ainoastaan Sulkavalla luvut ovat olleet korkeampia.

THL:n vähimmäistietosisältöihin on liitetty myös lihavuuden yleisyyden tarkastelu. Kyseisestä indikaattorista on heikosti saatavana kuntakohtaisia vertailuja. Puumalan osalta voi todeta, että lihavuuden yleisyys on lisääntynyt sekä 2–6-vuotiailla (2,8 % /v. 2017 ⇒ 4,0 %/v. 2021), 7–12-vuotiailla (3,7 % /v. 2017 ⇒ 9,3 %/v. 2021) että 13–16-vuotiailla (1,5 % /v. 2018 ⇒ 6,7 %/v. 2020) tarkasteluajanjaksolla. Osuudet ovat hieman alhaisempia kuin Etelä-Savossa ja koko Suomessa tarkasteluajanjaksolla pois lukien 7–12-vuotiaiden tulos vuodelta 2021 (Etelä-Savo 7,9 % ja koko Suomi 7,0 %).

Erikoissairaanhoidon avokäyntien (lastenpsykiatria) määrät ovat laskusuunnassa sekä 0–12-vuotiaiden että 13–17-vuotiaiden kohdalla. Lastenpsykiatrian avokäyntien määrä (yht./1 000, 0–12-vuotiaista kohden) on laskenut vuodesta 2017 (235,3) vuoteen 2021 (139,1). Kyseisessä luvussa on paljon kuntakohtaista vaihtelua, esimerkiksi kyseinen luku oli Kuhmoisissa 38,7, Juvalla 607,1 ja Mikkelissä 890,3 vuonna 2021. Nuorisopsykiatrian avokäynneissä on myös laskua vuodesta 2017 (806,8) vuoteen 2021 (590,9). Myös tässä on isoja kuntakohtaisia eroja, sillä kyseinen luku oli esimerkiksi Taipalsaarella 2 111,9 ja Sulkavalla 500,0 vuonna 2021. On kuitenkin huomattava, että indikaattorit eivät ilmaise sitä, ovatko kaikki edellä mainittua palvelua tarvitsevat saaneet hoitoa vai onko osa heistä jonottamassa kyseistä palvelua.

Lastensuojeluilmoitusten määrässä on kasvua (18 kpl/v. 2017 ⇒ 59 kpl/v. 2021). On tiedostettava, että samasta lapsesta voidaan tehdä useita ilmoituksia, eli indikaattori ei kerro lasten lukumäärää. Noususuunta on kuitenkin huolestuttava, joten yhteistyössä Etelä-Savon hyvinvointialueen asiantuntijoiden kanssa on mietittävä, millä keinoilla tilanne on mahdollista saada kääntymään parempaan suuntaan. Noususuunta ei ole kuitenkaan yleinen trendi, sillä esimerkiksi Ruokolahdella ja Savitaipaleella lastensuojeluilmoituksissa on ollut selkeää laskua tarkasteluajanjaksolla. Lastensuojelun avohuollon asiakasmäärässä (0–17-vuotiaat) on nousua lähes kaksi prosenttiyksikköä vuodesta 2020 vuoteen 2021. Kyseinen määrä on prosentuaalisesti verrokkikuntien korkeimpia. Se on naapurikuntavertailun mukaan korkeampi ainoastaan Mikkelissä.

## Kouluterveyskyselyn ja Move! -mittausten tulokset

Sekä kouluterveyskyselyn että Move! -mittausten tuloksia on haasteellista tarkastella Puumalan osalta, sillä niihin osallistuneiden vuosiluokittainen oppilasmäärä alkaa olla sen verran pieni, että tuloksia ei julkaista kailta osin. Tämän vuoksi usea lapsiin ja nuoriin kohdentuva indikaattori jää tarkastelematta. Joudumme

ottamaan käyttöön vaihtoehtoisia mittareita, jotta terveystietoisuuteen liittyvien asioiden seuranta onnistuisi perusopetusikäisten lasten osalta. Yhtenäiskoululla on järjestetty hyvinvointikysely jo useampana vuonna. Tulosten julkaisun osalta on kuitenkin oltava hienovarainen, jotta oppilaiden yksilöllisyys pystytään turvaamaan.

Vuosilta 2019 ja 2021 on vielä mahdollista tarkastella kouluterveyskyselyn koulukohtaisia tuloksia osittain. Kevään 2021 osalta voidaan todeta 4.-5.luokan oppilaista seuraavaa: viikoittaista koulukiusaamista on kokenut noin 30 % oppilaista, fyysisen uhan kokeneita on noin 23 %, mielenterveysasiat huolestuttavat paljon, samoin netin käyttöön liittyvät asiat huolestuttavat paljon, reilu kolmannes (36,4 %) ei syö aamupalaa, lähes kolmannes (30,4 %) kokee, ettei nuku tarpeeksi, neljä viidestä (80,0 %) mainitsee vanhempiensa kannustavan heitä ja vain hieman yli puolet (58,0 %) ilmoittaa tulevansa toimeen koulukavereidensa kanssa.

Vanhempien ikäluokkien (8.-9.lk) oppilaiden osalta on mahdollista vertailla vuosien 2019 ja 2021 tuloksia. Tässä niistä muutamia nostoja. Tarkastelussa vuoden 2019 tulos on suluisa. Noin 70 % (v. 2019: 76,9 %) oppilaista kertoo olevansa tyytyväisiä elämäänsä, lähes 90 % (v. 2019: 56,5 %) ilmoittaa harrastavansa liikuntaa omatoimisesti vapaa-ajallaan, hieman yli 80 % (v. 2019: 73,9 %) kokee pystyvänsä vaikuttamaan oman elämänsä kulkuun, samoin hieman yli 80 % (v. 2019: 73,9 %) kokee kuuluvansa itselle tärkeään ryhmään tai yhteisöön, yli 90 % (v. 2019: 73,9 %) kokee myös saavansa apua silloin, kun sitä todella tarvitsee, neljännes (v. 2019: 34,6 %) ei syö aamupalaa, noin 63 % (v. 2019: 77,3 %) pitää itseään raittina ja viidennes kertoo juovansa itsensä tosi humalaan vähintään kerran kuukaudessa, viidennes (v. 2019: 45,5 %) tuo esille uupumisasteisen väsymyksen koulutyössä ja lähes 80 % (v. 2019: 50,0 %) ilmoittaa, että ei ole kokenut kiusaamista kuluvan lukuvuoden aikana.

THL:n vähimmäistietosisältöihin on nostettu myös muun muassa ruoka-, uni- ja liikuntatottumuksiin liittyviä asioita (Taulukko 3). Näistä ei ole tunnuslukuja saatavana Puumalan osalta. Kyseisiä indikaattoreita on kuitenkin mahdollista tarkastella maakuntatasoisesti. Tulokset näistä on koottu taulukkoon 3. Alakouluikäisten (4.-5.lk) osalta heikentymistä on tapahtunut kaikissa muissa indikaattoreissa paitsi koulukiusaamisessa ja keskusteluvaikeuksissa vanhempien kanssa. Yläkouluikäisten (8.-9.lk) koululounaan päivittäinen syöminen, päivittäinen liikunta-aktiivisuus ja keskusteluvaikeudet vanhempien kanssa ovat parantuneet. Tupakkatuotteiden päivittäinen käyttö ja koulukiusattuna oleminen vähintään kerran viikossa ovat vähentyneet. Tulokset ovat menneet heikompaan suuntaan yksinäisyyskokemusten, terveydentilan keskinkertaiseksi tai huonoksi kokemisen, ahdistuneisuuden ja elämäntyytyväisyyden osalta. Sekä ala- (4.-5.lk) että yläkoululaisten (8.-9.lk) kokemukset vanhempien tai muiden huoltajien aikuisten fyysisestä väkivallasta ovat lisääntyneet tarkasteluajanjaksolla Etelä-Savossa.

**Taulukko 3. Vähimmäisindikaattoritarkastelu (4.-5-lk ja 8.-9.lk) Etelä-Savon osalta.**

Indikaattori:	4.-5.lk/E-S 2017 (%)	4.-5.lk/E-S 2021 (%)	8.-9.lk/E-S 2017 (%)	8.-9.lk/E-S 2021 (%)
Ei syö koululounasta päivittäin	-	-	30,7	25,3
Vähintään tunnin päivässä liikkuvat	45,6	42,5	18,5	22,8
Tupakkatuotteiden käyttö päivittäin	-	-	11,4	7,9
Terveydentilan kokeminen keskinkertaiseksi tai huonoksi	7,1	10,1	18,6	25,7
Kohtalainen tai vaikea ahdistuneisuus	-	-	11,3	17,9
Tyytyväisyys elämäänsä tällä hetkellä	91,0	86,9	75,9	63,9
Keskusteluvaikeuksia vanhempien kanssa	2,0	1,4	9,8	7,7
Itsensä kokeminen yksinäiseksi	2,4	3,1	8,7	14,9
Koulukiusattuna vähintään kerran viikossa	7,0	6,7	7,1	5,7
Kokenut vanhempien tai muiden huoltajien aikuisten fyysisestä väkivallasta vuoden aikana	12,8	13,0	11,3	11,7

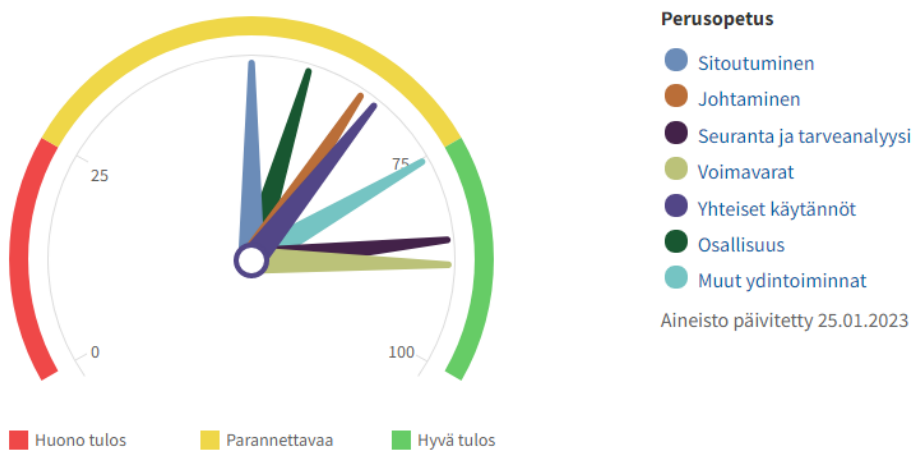
Move! -testi mittaa fyysistä toimintakykyä. Siihen osallistuvat 5. ja 8. luokan oppilaat osana liikunnan ope-  
tusta. Mittaukset koostuvat kuudesta osiosta, jotka mittaavat kestävyys- ja lihaskuntoa, liikkuvuutta sekä  
motorisia taitoja. Testin osalta on mahdollista tarkastella maakuntakohtaisia tuloksia sekä oppilasmäärältään  
isompien kuntien osalta myös kuntakohtaisia tietoja ja vuositasoisia vertailuja. On huomioitava, että tulokset  
vaihtelevat isostikin kuntien ja maakuntien välillä sekä kunnittain maakuntien sisällä. Vuoden 2021 osalta  
todetaan Move! -tuloksista valtakunnan tasolla seuraavaa: *Noin 40 prosentilla 5. ja 8. luokan oppilaista fyy-  
sinen toimintakyky on tasolla, joka voi vaikeuttaa arjessa jaksamista.* Vuoden 2022 tuloksista puolestaan nos-  
tettiin valtakunnan tasolla esiin tulos, jonka mukaan maaseutumaisissa kunnissa on kaupunkimaisia kuntia  
enemmän oppilaita, joiden fyysinen toimintakyky on arjen jaksamista vaikeuttavalla tasolla. Puumalalaisten  
5. ja 8. luokan oppilaiden osalta emme tiedä tarkkoja tuloksia, joten emme myöskään tiedä, mikä on puuma-  
lalaisten lasten ja nuorten fyysisen toimintakyvyn tulos ja mihin Puumala sijoittuu kuntavertailussa.

Etelä-Savon osalta mittaustulokset ovat pysyneet aika lailla samalla tasolla esimerkiksi vuodet 2020 ja 2021.  
Isoimpia heikompaan suuntaan kääntyneitä muutoksia on havaittavissa 5. luokkalaisten ylävartalon kohotuk-  
sessa ja 8. luokkalaisten liikkuvuudessa. Move! -tulosten osalta onkin nostettu esiin huomio istuvan elämän-  
tavan ja yksipuolisen liikunnan negatiivisista vaikutuksista kehon liikkuvuuteen.

### TEAviisari

TEAviisarin (TEAviisari on työväline kunnille ja kouluille ja sen tiedot kuvaavat terveydenedistämisasiivi-  
suutta eli kunnan toimintaa asukkaidensa terveyden ja hyvinvoinnin edistämiseksi) tulokset osoittavat koulun  
osalta hienoista laskua kokonaispistemäärässä. Koululla on kuitenkin tehostettu viime aikoina terveyden ja  
hyvinvoinnin edistämistä.

### Perusopetus : Puumala 2021



**Kuva 3.** TEA-viisarin tulokset perusopetuksen osalta (vuosi 2021).

TEAviisarin tulokset vuodelta 2021 (Kuva 3) osoittavat koulun osalta hyvää tulosta voimavarojen (esim. hen-  
kilöstömitoitus), seurannan (mm. koulukiusaamisen, tapaturmien ja poissaolojen seuranta) ja tarveanalyysin  
sekä muiden ydintoimintojen (esim. koulupäivän liikuntaa lisäävät toimenpiteet) osalta. Sitoutumisessa on  
eniten parannettavaa. Tämä tarkoittaa esimerkiksi kouluterveyskyselyn ja Move! -testien tulosten terhakam-  
paa käsittelyä koulun henkilöstön kesken.

### 2.5.3 Nuoret ja nuoret aikuiset

Tähän osioon kuuluvista indikaattoreista useat ovat sellaisia, joiden tulokset saadaan toisen asteen opiskelijoille suunnatusta kouluterveyskyselystä. Puumalan osalta vastauksia ei ole juuri saatavilla. Ainut relevantti tarkastelumahdollisuus indikaattoreista on erityiskorvattaviin lääkkeisiin oikeutetut 16–24-vuotiaat (% vastaavan ikäisestä väestöstä). Puumalassa %-osuus on laskenut alle seitsemän ja tulos on verrokkikuntiin nähden hyvä.

THL:n ehdotuksessa kuntien hyvinvointikertomusten vähimmäistietosisältöinä tulisi tarkastella koulutuksen ulkopuolelle jääneiden 17–24-vuotiaiden osuutta (% vastaavan ikäisestä väestöstä). Puumalan osalta tuloksia on mahdollista tarkastella vuosilta 2017 (5,0 %) ja 2018 (6,1 %). Sen jälkeen ei ole saatavana Puumalan tietoja. Vuoden 2018 tulos asettuu kuntavertailussa keskivaiheille (alhaisin Savitaipaleella 3,1 % ja korkein Mikkelissä 13,8 %). Myös nuorisotyöttömyyden (% 18–24-vuotiaasta työvoimasta) tarkastelu on yksi hyvinvointikertomusten vähimmäistietosisältöehdotuksista. Sitä on myös mahdollista tarkastella Puumalan osalta vuosilta 2017 (11,8 %) ja 2018 (12,3 %). Kuntavertailussa Puumalan vuoden 2018 tulos asettuu keskivaiheille (alhaisin Savitaipaleella 10,4 % ja korkein Taipalsaarella 19,3 %).

### 2.5.4 Työikäiset

Puumalan työttömyysasteessa on ollut hyvä, aleneva suunta vuodesta 2017 vuoteen 2021. Puumalan työttömyysprosentti (9,1) on verrokkikuntien alhaisimpia. Sekä pitkäaikaistyöttömien että vaikeasti työllistyvien osuudessa (rakennetyöttömyys) on myös laskua tarkasteluajanjaksolla Puumalassa (taulukko 4).

Puumalalaisista 25–64-vuotiaista hieman reilu 10 % saa työkyvyttömyyseläkettä. Tuloksessa on aavistus positiivista suunnanmuutosta, alenemaa, tarkasteluajanjaksolla. Tulos on kuitenkin verrokkikuntiin nähden korkea ja ainoastaan Vaalassa ja Sulkavalla on prosentuaalisesti hieman enemmän työkyvyttömyyseläkettä saavia.

Perustoimeentulotukea saaneiden määrä on noussut hieman vuodesta 2018 (4,0 %) vuoteen 2021 (4,7 %), ja vuoden 2021 tulos on verrokkikuntien toiseksi alhaisin; ainoastaan Taipalsaarella oli perustoimeentulotukea saavia vähemmän kuin Puumalassa vuonna 2021. Toimeentulotukea pitkäaikaisesti saaneiden 25–64-vuotiaiden määrässä on hieman nousua tarkasteluajanjaksolla (0,8 % /v. 2017 ⇒ 1,6 %/v. 2021). Puumala asettuu kyseisessä indeksivertailussa verrokkikuntien keskivaiheille. Tietoja edellä mainituista on koottu taulukkoon 4.

**Taulukko 4.** Muutokset työttömyys- ja toimeentulotuen indikaattoreissa vuosina 2017–2021 Puumalassa.

Indikaattori:	2017	2018	2019	2020	2021
Työttömät (%) työvoimasta	11,1	10,0	8,8	8,6	9,1
Pitkäaikaistyöttömät (%) työvoimasta	4,7	3,4	2,5	2,8	3,7
Vaikeasti työllistyvät (%) 15–64-vuotiaista (rakennetyöttömyys)	5,5	4,9	4,7	3,9	4,4
Toimeentulotukea pitkäaikaisesti saaneet 25–64-vuotiaat (%)	0,8	1,2	1,6	1,3	1,6
Työkyvyttömyyseläkettä saavat 25–64-vuotiaat (%)	12,1	11,4	11,2	10,5	10,3

Kunnan pienituloisuusaste on laskenut vuodesta 2017 (16,3 %) vuoteen 2021 (14,7 %). Vuoden 2021 tulos on vertailukuntien kolmanneksi alhaisin. Puumalan pienituloisuusaste on jonkin verran korkeampi kuin Suomessa keskimäärin (13,2 %/v. 2021), mutta alhaisempi kuin Etelä-Savossa keskimäärin (16,1 %/v. 2021).

Yksi THL:n vähimmäistietosisällön indikaattoreista on kuntavaalien äänestysaktiivisuus. Se laski vuodesta 2017 (66,8 %) vuoteen 2021 (59,8 %) Puumalassa.

Kun tarkastelu ulotetaan koetun hyvinvoinnin indikaattoreihin, pitää tarkastelunäkökulmaksi ottaa koko Etelä-Savo, sillä kyseisistä mittareista ei juuri ole kuntakohtaisia tietoja Terveiden ja hyvinvoinninlaitoksen, THL:n, tilasto- ja indikaattoripankki Sotkanet.fi:ssä. Eteläsavolaisista 20–64-vuotiaista (vuosi 2020)

- koki elämänlaatunsa hyväksi 55,8 % (koko maa 56,6 %)
- koki itsensä onnelliseksi 54,9 % (koko maa 50,5 %)
- koki itsensä yksinäiseksi 10,2 % (koko maa 11,0 %)
- oli psyykkisesti merkittävästi kuormittuneita 14,5 % (koko maa 16,2 %)
- koki terveytensä keskitasoiseksi tai sitä huonommaksi 34,2 % (koko maa 32,2 %)

Terveysliikuntasuositusten mukaisesti lähes yli puolet (59,5 %) eteläsavolaisista liikkui liian vähän vuonna 2020. Osuus on samansuuruinen myös valtakunnan tasolla tarkasteluna.

#### 2.5.5 Ikäihmiset

Puumalalaisten 75 vuotta täyttäneiden yhden hengen asuntokuntien osuus vastaavanikäisten asuntokuntien alimmassa kolmanneksessa yhdessä Taipalsaaren (50,8 %) ja Ruokolahden (52,2 %) kanssa. Koko maan keskiarvo oli noin 57 % ja Etelä-Savon noin 58 % vuonna 2021. Omaishoidon tuella kotona hoidettavien 75 vuotta täyttäneiden osuus on pysynyt aika lailla samansuuruisena vuosien 2017–2021 aikana. Puumalaisista 75 vuotta täyttäneistä hieman yli kolme prosenttia oli niitä, joita hoidettiin kotona omaishoidon tuella vuonna 2021. Tulos on verrokkikuntien toiseksi alhaisin (alhaisin: Juva 2,5 % / korkein: Vaala 8,2 %).

Indikaattoritarkastelun pohjalta voidaan todeta Puumalan osalta myös, että vajaa kaksi prosenttia 65 vuotta täyttäneistä puumalalaisista sai toimeentulotukea vuonna 2021. Luku asettuu kuntavertailun keskivaiheille. Erityiskorvattaviin lääkkeisiin psykoosin vuoksi oikeutettuja 65 vuotta täyttäneitä (% vastaavan ikäisestä väestöstä) oli puolestaan noin neljä prosenttia vuonna 2021. Puumalan luku on verrokkikuntien korkein (alhaisin Ruokolahdella ja Taipalsaarella 1,8 %).

Koetun hyvinvoinnin maakuntakohtaisessa indikaattoritarkastelussa (v. 2020) 65 vuotta täyttäneistä eteläsavolaisista

- koki elämänlaatunsa hyväksi 53,8 % (koko maa 55,5 %)
- koki itsensä onnelliseksi 57,2 % (koko maa 53,9 %)
- koki itsensä yksinäiseksi 8,9 % (koko maa 9,3 %)
- oli psyykkisesti merkittävästi kuormittuneita 7,3 % (koko maa 9,4 %)
- koki terveytensä keskitasoiseksi tai sitä huonommaksi 49,5 % (koko maa 48,1 %)



Elämänlaadun hyväksi kokevien osuus on pysynyt aika stabiilina viimeiset vuodet. Onnellisten osuus on lisääntynyt Etelä-Savossa ja ikääntyneet eteläsavolaiset ovat keskimäärin hieman onnellisimpia kuin samankäiset koko Suomen mittakaavassa tarkasteltuna. Yksinäisyyden kokeminen on lisääntynyt reippaasti vuodesta 2018 (Etelä-Savo 65 vuotta täyttäneet 7,3 %). Myös psyykkisesti kuormittuneiden osuudessa on pientä kasvua, kun verrataan vuoden 2020 tuloksia vuoteen 2018.

Terveysliikuntasuosituksen mukaan liian vähän liikkuvia 65 vuotta täyttäneitä eteläsavolaisia oli noin 66 % vuonna 2020. Prosenttiosuus oli samansuuruinen, kun tarkastelunäkökulmaksi otetaan koko Suomi. Hieman iäkkäämpien, 75 vuotta täyttäneiden, osalta eteläsavolaisista lähes kaksi kolmasosaa (74,1 %) liikkui liian vähän. Vastaava osuus koko Suomen tasolla oli noin 72 %.

Kaatumisiin ja putoamisiin liittyviä hoitojaksoja oli 65 vuotta täyttäneillä puumalalaisilla noin 256 (/10 000 vastaavan ikäistä) vuonna 2021. Siinä on hieman laskua vuodesta 2017 (264,2) ja vielä enemmän laskua, jos tarkastellaan vuotta 2020, jolloin kyseinen luku oli 376 Puumalan osalta. Vuoden 2021 tulos on verrokkikuntien toiseksi alhaisin (alhaisin Kuhmoisissa 167,5 ja korkein Savitaipaleella 579,2). Koko maan keskiarvo oli noin 343 ja Etelä-Savon maakunnan noin 341 vuonna 2021.

Yksi ikääntyneeseen väestöön kohdistuva THL:n indikaattoreista tarkastelee sitä, onko kunta asettanut tavoitteet ja toimenpiteet ikääntyneiden hyvinvointia ja terveyttä edistävien ravitsemustottumusten lisäämiseksi. Puumalan osalta tulos on nolla, sillä kirjattuja tavoitteita ja toimenpiteitä ei ole asetettu, vaikka kyseistä asiaa sivutaan useassa ikäihmisiin kohdistuvassa suunnitelmassa.

#### 2.5.6 Kaikki ikäryhmät

Poliisin tietoon tulleiden henkeen ja terveyteen kohdistuneiden rikosten määrässä / 1 000 asukasta on iso harppaus "ylöspäin" vuodesta 2017 vuoteen 2021 (6,8 ⇒ 10,9). Määrä on vuoden 2021 osalta selkeästi korkein verrokkikunnista ja esimerkiksi Ruokolahdella kyseisen indikaattorin tulos on 2,8. Myös liikennerikosten määrässä (5,4 /v. 2017 ⇒ 8,0/v. 2021) ja poliisiin tietoon tulleissa rattijuopumistapauksissa (2,3 /v. 2017 ⇒ 3,3/v. 2021) on kasvua tarkasteluajanjaksolla. Onnettomuusinstituutin tilastotiedot vuodelta 2020 osoittavat, että Puumalassa oli 21 liikennevanhingoissa loukkaantunutta tai kuollutta henkilöä (/1 000 asukasta) vuonna 2020. Luku on vertailukuntien korkein (alhaisin Ruokolahdella 9). Kun tarkastellaan tieliikenteen kuolemia Etelä-Savon alueella vuosien 2013–2022 välillä, havaitaan, että Puumalassa on Etelä-Savon kunnista eniten niin sanottuja nollavuosia (=ei tieliikennekuolemia kunnan alueella). Ainoastaan vuonna 2018 on Puumalan alueella tapahtunut tieliikennekuolemaan johtanut onnettomuus. Vuosien 2018–2022 välisenä aikana Puumalassa sattui keskimäärin kolme hirvieläinonnettomuutta vuosittain. (Tilastokeskus, 2022.)

Päihtyneiden säilöönotoissa (/1 000 asukasta) on hieman alenemaa tarkasteluajanjaksolla (4,1 /v. 2017 ⇒ 2,4/v. 2021). Puumalan tulos asettuu verrokkikuntien parempaan puolikkaaseen. Koko maan tulos oli lähes kahdeksan ja Etelä-Savon noin kuusi vuonna 2021. Indikaattorissa *Poliisin tietoon tulleet omaisuusrikokset / 1 000 asukasta* on hieman laskua vuodesta 2020 (29,4) vuoteen 2021 (25,0). Vuoden 2017 tulokset ovat Puumalan osalta kuntavertailun heikoimmasta päästä (alhaisin Taipalsaarella 11,5 ja korkein Mikkeliissä 30,8). Sama suuntaus oli myös vuonna 2021 (alhaisin Sulkavalla 11,1 ja korkein Kuhmoisissa 48,7). THL:n vähimmäistietosisällössä mainituista huumausaineiden käyttörikoksista ei ole Puumalasta tietoja.

Koti- ja vapaa-ajan tapaturmissa (/10 000 asukasta) Puumalassa on alenemaa vuodesta 2017 (216,1) vuoteen 2021 (192,8). Puumalan tulos on ollut vertailukuntien alhaisimmassa puolikkaassa tarkasteluajanjaksolla pois lukien vuosi 2020, jolloin Puumalassa sattui selvästi eniten koti- ja vapaa-ajan tapaturmia (321,8) verrokkikunnista.

THL:n ikävakioitu sairastavuusindeksi on ollut jo pidempään laskeva Puumalassa. Indeksillä on kuitenkin korkea, joten ennaltaehkäisevä työ ja etenkin väestön kunnan kohottaminen on yhä tärkeämpää. THL:n ikävakioitu sairastavuusindeksi oli Etelä-Savossa 112,4 ja koko Suomessa 100,0 vuonna 2019. Taulukkoon 5 on koottu tulokset vuodesta 2015 lähtien, jotta sairastavuusindeksin laskusuunta hahmottuu selkeämmin. Tuoreimpia tuloksia ei ole saatavana kyseisestä indikaattorista.

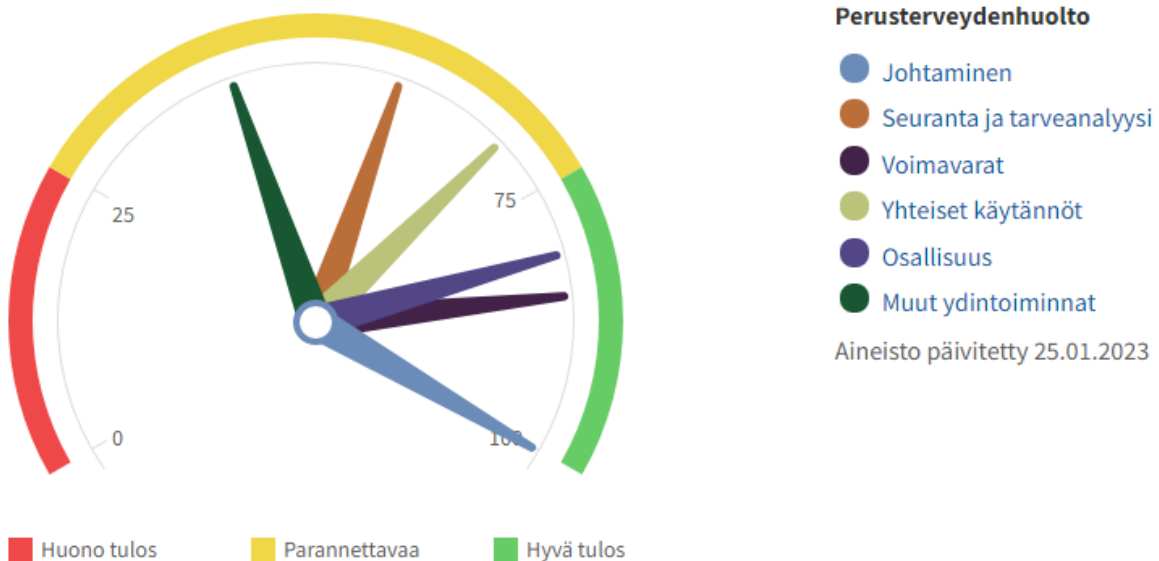
**Taulukko 5.** THL:n ikävakioitu sairastavuusindeksi Puumalassa vuosina 2017–2019.

THL:n ikävakioitu sairastavuusindeksi				
2015	2016	2017	2018	2019
132,6	133,4	127,2	122,5	116,5

Perusterveydenhuollon avohoidon kaikkia lääkärikäyntejä / 1 000 asukasta tarkasteltaessa havaitaan lääkärikäyntien laskeneen noin 30 käynnillä vuodesta 2020 (1 643) vuoteen 2021 (1 557), mutta vuodesta 2017 vuoteen 2021 käyntejä on lähes 200 enemmän. Käyntejä on kuitenkin reippaanlaisesti useaan verrokkikuntaan nähden (v. 2021: vähiten käyntejä Savitaipaleella 787 ja eniten käyntejä Kuhmoisissa 2 070). Sairauspäivärahaa saaneiden 25–64-vuotiaiden osuudessa (/1 000 asukasta) on nousua vuodesta 2017 (96,5) vuoteen 2021 (120,1). Luku on verrokkikuntien alhaisin molempina vuosina.

TEAviisarin tulokset (Kuva 4) osoittavat Puumalan perusterveydenhuollon melko hyvälle tasolle. Kehittämistä on esimerkiksi ydintoiminnoissa, seurannassa (puutteena esim. suun terveyden ja ravitsemusvajeiden raportointi) ja yhteisissä käytänteissä. Useat perusterveydenhuoltoon käsittelevät indikaattorit kohdentuvat sosi- ja terveystieteille tai sote- ja kuntayhteistyön yhdyspintoihin.

## Perusterveydenhuolto : Puumala 2022



**Kuva 4.** TeaViisarin perusterveydenhuolto-osion tulokset Puumalan osalta.

## 2.5.7 Turvallisuus ja ympäristöterveys

### Liikunta

LIPAS-tietokannan mukaan Puumalassa oli 17,7 liikuntapaikkaa 1 000 asukasta kohden vuonna 2020. Kunnan investointimenot liikuntaan olivat 117 € /asukas (ka. koko Suomessa 90 €) ja liikuntatoimen toimintamenot olivat 123 € /asukas (ka. koko Suomessa 124 €) vuonna 2020. LIPAS-tietokannasta selviää myös, että kunnassa on yhteensä 83 km (0,04 km/asukas) liikuntareittejä ja 18 158 m<sup>2</sup> liikuntapinta-alaa (8,4 m<sup>2</sup>/asukas). Kunnan aktiivisuus hyvinvoinnin, terveyden ja liikunnan edistämässä on TEAviisarin tulosten mukaan aika lailla Suomen keskitasoa (Puumalan pisteet 73/100, koko Suomen pisteet 71/100). Liiteri-tietokannan tiedot vuodelta 2018 puolestaan kertovat lähes kaikkien (99 %) puumalalaisten asuvan alle kilometrin päässä lähivirkistysalueesta. Tulokset edellä mainitusta indikaattorista ovat samankaltaiset kaikissa verrokkikunnissa.

TEAviisarin tietokantaan on kirjattu, että Puumalan yhtenäiskoululle on luotu hyvät edellytykset omaehtoiseenkin liikkumiseen, sillä koulun pihaa on kehitetty innostavaksi lähiliikuntapaikaksi. Koulu tekee myös tiivistä yhteistyötä paikallisten järjestöjen kanssa kerhotoiminnan toteuttamisessa. Koulussa on pitkiä välitunteja, joilla mahdollistetaan koulupäivän aikaiset liikuntatuokiot. Oppilaat osallistuvat välituntitoiminnan suunnitteluun ja toimivat tarvittaessa välituntiliikuttajina. Sen sijaan oppilaiden koulumatkaliikunnan aktivointiin ei ole panostettu Puumalassa.

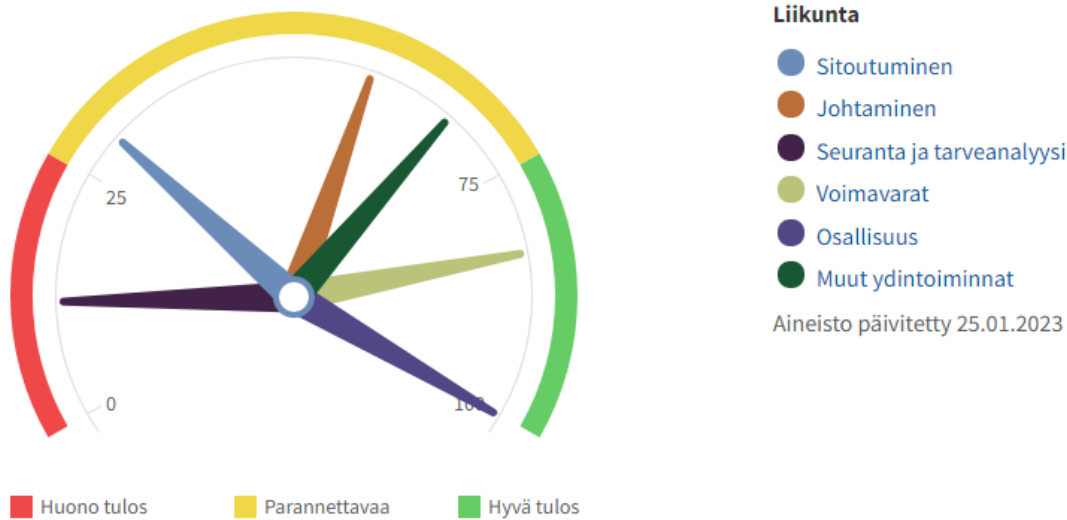
Viimeisimmät TEAviisariin kerätyt liikuntatiedot ovat Puumalan osalta katsottavissa tiivistetysti kuvasta 5. Tulokset osoittavat erittäin hyvät tulokset osallisuuden tarkastelussa. Tämä tarkoittaa Puumalan osalta sitä, että kunnassa toimii säännöllisesti kokoontuvia liikunta- ja urheiluseurojen, muiden yhdistysten ja kunnan yhteiselimiä kuten LIITO-työryhmä. Myös voimavarat-osion tulos osoittaa Puumalan osalta hyvää arviota. Tässä indikaattorissa on tarkasteltu esimerkiksi lasten ja nuorten sekä aikuisten harjoitusvuoromaksuja, kevyen liikenteen väyliä ja henkilöstömäärää.

Muihin ydintoimintoihin sisältyy esimerkiksi ympäristöjohtaminen ja liikkumisen ennakkovaikutusten arviointi. Näiden heikko taso tai puute laskee Puumalan pisteet kehitettävälle tasolle. Myös johtamisen (esim. liikkumisen ja liikunnan edistämisen ottaminen erityiseksi tavoitteeksi kunnan yleissuunnittelussa) ja sitoutumisen (mm. puutteet kuvauksista kuntalaisten liikunta-aktiivisuuden ja kunnan liikuntaneuvonnan toteutumisesta hyvinvointikertomuksessa) asettuvat parannettavaa-sektorille. Liikuntaneuvonta tapahtuu Puumalassa kattavasti kunnan liikunnanohjaajan toimesta. Mikäli resurssit mahdollistaisivat, liikunta- ja elintaneuvonnan määrä lisääntyisi reilusti nykyisestä.

Liikuntaindikaattoreiden osalta Puumala saa huonon tuloksen seurantaan ja tarveasioihin liittyvässä tarkastelussa. Tosin TEAviisarin tulokset ovat osin virheellisiä, sillä esimerkiksi lasten ja nuorten toimintakykyä (Move! -testit) seurantaan vuosittain, vaikka TEAviisarin tulokset näyttävät jotain muuta. Tuloksista ei kuitenkaan saada tarkempia tietoja testiin osallistuneiden ikäluokkien pienuuden vuoksi. Tulokset antavat hyvin negatiivisen kuvan myös hyvinvointikertomukseen raportoiduista asioista esimerkiksi lasten ja nuorten liikunta-aktiivisuuden, liikuntapaikkojen käyntitietojen ja väestön liikunta-aktiivisuuden osalta. Kehitettävää on edellä mainittujen asioiden käsittelyssä niin luottamushenkilö- kuin johtoryhmätasolla. Pyöräliikenteen määrän seuranta näyttää myös nollaa Puumalan osalta.

Liikunnan edistämässä on vielä parannettavaa. TEAviisarin mukainen pistemäärä oli Puumalassa 57 vuonna 2020. Siinä on laskua vuodesta 2018, jolloin kyseinen pistemäärä oli 71. Pistemäärä oli verrokkikuntien kolmanneksi alhaisin (alhaisin Sulkavalla 41, korkein Vaalassa ja Kuhmoisissa 82) vuonna 2020. Pistemäärä oli myös selkeästi alhaisempi kuin koko maan (72) ja Etelä-Savon (65) tulos. Indikaattori kuvaa liikunnan edistämistä kunnassa vastaavan tahon terveydenedistämistä aktiivisuutta.

## Liikunta : Puumala 2022



**Kuva 5.** TeaViisarin liikuntaosion tulokset Puumalan osalta.

### Ympäristö, rakennukset, asuminen

Primääristen pienhiukkasten (PM<sub>2,5</sub>) päästöjen indikaattori ilmaisee Suomen tärkeimmän ympäristömyrkyksen päästöä. Kokonaispäästöissä yhdistyvät energiantuotannon, teollisuuden, liikenteen, jätteiden ja maatalouden päästöt. Indikaattoritulokset on jaettu seitsemään ryhmään päästöjen määrän perusteella. Suomen Ympäristökeskuksen (SYKE) tilastojen mukaan Puumalan tulos (0,022 t/km<sup>2</sup>) PM<sub>2,5</sub>-indikaattorissa sijoittuu toiseksi alimpaan kategoriaan, kuten pääsääntöisesti muutkin verokkikunnat Vaalaa (alin kategoria) ja Mikkelä (kolmanneksi alin kategoria) lukuun ottamatta.

THL:n vähimmäisindikaattoreissa tarkastellaan myös oppilaitosten fyysisiä työoloja. Puumalan osalta ei ole saatavilla tietoja kouluterveyskyselystä, jossa kyseistä asiaa selvitetään. Etelä-Savon maakunnan alueelta voidaan todeta, että oppilaitosten fyysisissä työoloissa on ollut pientä kohentumista vuodesta 2017 (17,5 % yläkoulun 8.-9.luokan oppilaista ilmoitti oppilaitoksen fyysisten olojen häirinneen opiskelua) vuoteen 2019 (15,4 %). Koko maan tasolla noin viidennes 8.-9. luokan oppilaista kokee koulun fyysisten olojen häirinneen opiskelua sekä vuonna 2017 että vuonna 2019.

THL:n Sotkanet.fi-tietokannan mukaan Puumalassa ei ole ulkona, yömajoissa, tilapäissuojissa tai laitoksissa asuvia yksinäisiä asunnottomia. Koko Suomen osalta heitä on 0,2 / 1 000 asukasta ja Etelä-Savon osalta heitä on 0,3 / 1 000 asukasta. Kunnan vuokra-asunnot sijaitsevat pääosin kirkonkylän alueella.

Eteläsavolaisista 20–64-vuotiaista 83 % oli tyytyväisiä asuinalueensa olosuhteisiin. Tulos on hitusen parempi kuin Suomessa keskimäärin. Vanhempien ikäluokkien (65 vuotta täyttäneet) tyytyväisyys asuinalueensa olosuhteisiin on aavistuksen parempaa (Etelä-Savo ja Suomi n. 85 %) hieman nuorempaan ikäluokkaan nähden.

### Saavutettavuus

Noin 61 % alakouluikäisistä ja noin 38 % yläkouluikäisistä puumalalaisista asuu alle kahden kilometrin säteellä koulustaan. Prosenttiosuudet ovat verokkikuntien korkeimmat muutoin paitsi alakouluikäisten osalta, sillä lähes 74 % mikkeliäisistä alakouluikäisistä asuu alle kahden kilometrin etäisyydellä lähikoulusta.

Alakoululaisten osalta alhaisin lukema on Taipalsaarella (30,1 %) ja yläkouluikäisten osalta Sulkavalla (21,3 %). Tilastot ovat vuodelta 2021.

Noin neljännes (24,6 %) 75 vuotta täyttäneistä puumalalaisista asui enintään puolen kilometrin etäisyydellä päivittäistavarakaupasta vuonna 2021. Tuloksella päästään verrokkikuntien heikoimpaan kärkikolmikkoon Taipalsaaren (18,5 %) ja Kuhmoisten (23,1 %) kanssa. Päivittäistavarakauppojen kattavuus oli parhain Mikkelin kaupungissa, jossa lähes puolella (48,2 %) 75 vuotta täyttäneistä oli lähikauppa alle 500 metrin päässä kodista.

## 2.5.8 Muut vähimmäisindikaattorit

Tarkasteltavissa vähimmäisindikaattoreissa on useita kulttuurialan mittareita, sillä kulttuuripalveluiden käytön on todettu lisäävän terveyttä ja hyvinvointia. Kansalaisopiston kulttuurialojen opetustunneissa on ollut iso vaihtelua tarkasteluajanjaksolla. Eniten kulttuurialan oppitunteja annettiin kansalaisopistossa vuonna 2019 (2 680 h) ja vähiten vuonna 2020 (1 894 h). Vuoden 2021 tilastot näyttävät, että opetustunteja oli 2 094, eli notkahduksen jälkeen suunta on taas kääntynyt ylöspäin. Nousua osoittaa myös vuoden 2022 tilasto (2 181 kulttuurialan opetustuntia).

Kirjastokäyntien osalta emme saa valtakunnallisista tiedostoista kuntakohtaista tietoa Puumalasta, sillä Puumalan kirjastopalvelut ostetaan Mikkelin seutukirjastolta. Mikkelin seutukirjastosta saatujen tietojen mukaan vajaa 40 % puumalalaisista käytti kirjastopalveluita vuonna 2021. Lainoja oli keskimäärin 10,8 asukasta kohden. Kirjastotapahtumien osallistujamääristä ei ole tarkempia tietoja. Kirjaston osalta vuosien 2017–2021 tilastot on koottu taulukkoon 6.

**Taulukko 6.** Kirjastotilastot vuosilta 2017–2021.

Indikaattori:	2017	2018	2019	2020	2021
Lainaaaja asukkaista	30,1 %	31,8 %	32,4 %	26,4 %	35,7 %
Kirjastokäyntejä / asukas	5,1	5,5	5,2	4,9	3,8
Lainauksia / asukas	8,1	8,4	9,0	6,2	10,8
Kirjahankinnat / 1 000 asukasta	536	605	770	452	443
Sanoma- ja aikakauslehdet / 1000 asukasta	23,6	23,7	25,5	26,7	23,6

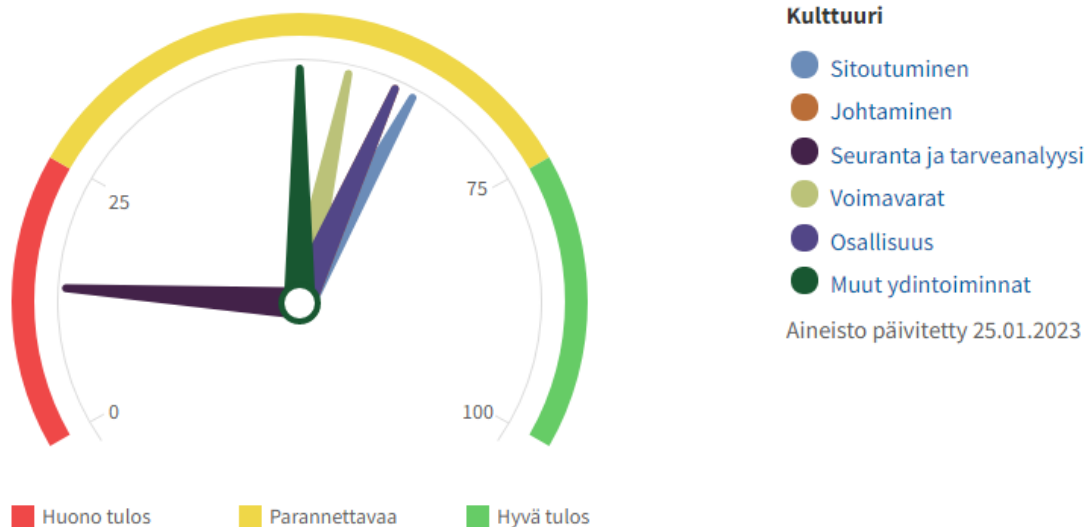
Yksi vähimmäisindikaattoreista käsittelee kulttuuripalveluiden saavutettavuutta. Alla olevaan taulukkoon (Taulukko 7) on koottu valtionosuusjärjestelmän piirissä olevien päätoimisesti hoidettujen museoiden ja teattereiden saavutettavuus 3/10/20 kilometrin päässä kodista. Tosin on huomattava, että Puumalassa järjestetään paljon kulttuuritapahtumia ja kunnan alueella toimii useita kesäteattereita kesäisin.

**Taulukko 7.** Eräiden kulttuuripalveluiden saavutettavuus Puumalassa.

Indikaattori:	3 km kodista (%)	10 km kodista (%)	20 km kodista (%)
Päätoimisesti hoidettujen museoiden saavutettavuus	0,0	0,0	1,7
Päätoimisesti hoidettujen teattereiden saavutettavuus	0,0	0,0	0,0
Päätoimisesti hoidettujen kirjastojen saavutettavuus	52,7	58,9	83,2

Kulttuurin osalta on mahdollista tarkastella TEAvisarin kuntakohtaisia tuloksia (Kuva 6). Puumala asettuu lähes kaikissa tarkasteltavissa asioissa ”Parannettavaa”-tasolle. Seurannan ja tarveanalyysien osalta Puumalan tulos on huono. Kehittämistä on esimerkiksi saavutettavuuden arvioinnissa, kulttuuriin liittyvien asioiden esittelyssä niin johtoryhmälle kuin luottamushenkilöille ja kulttuuriasioiden raportoinnissa hyvinvointikertomuksessa (esim. kuntalaisten tyytyväisyys kulttuuripalveluihin, sosiaali- ja terveydenhuollon yksiköissä järjestettyyn kulttuuritoimintaan osallistuneiden asiakkaiden määrä ja heille tarjotun kulttuuritoiminnan määrä).

## Kulttuuri : Puumala 2021



**Kuva 6.** TEAvisarin kulttuuriosion tulokset Puumalan osalta.

Muita tarkasteltavia vähimmäisindikaattoreita ovat esimerkiksi asukkaiden osallisuus, ennakkovaikutusten arviointi ja hyvinvointikoordinaattorin työ. Tarkasteltavat indikaattorit on koottu taulukkoon 8. Kun näitä indikaattoreita arvioidaan kaksipuolisella kyllä-ei -asteikolla, havaitaan, että noin puolet tarkasteltavista indikaattoreista toteutuvat Puumalassa, mutta osassa indikaattoreista on vielä kehitettävää.

**Taulukko 8.** Muiden vähimmäisindikaattoreiden toteutumisen arviointi Puumalassa.

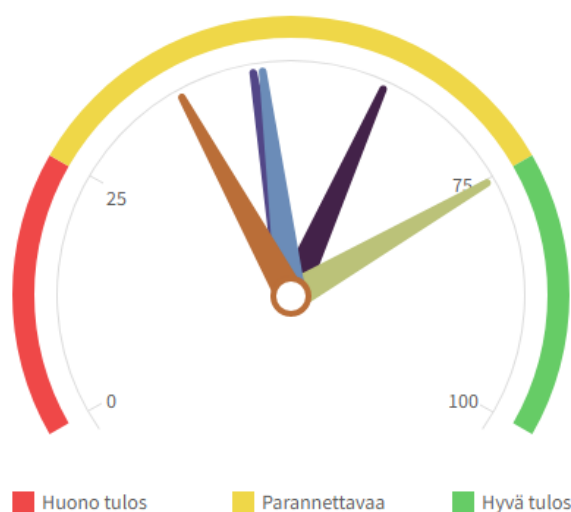
Indikaattori:	Arviointiskaala:	
	Kyllä	Ei
Koulussa noudatetaan Valtion ravitsemusneuvottelukunnan kouluruokailusuositusta koululounaan ja välipalojen järjestämisessä.		Ei (Puumalan tulos vuodelta 2021 on 0, koko maan ka. 66).
Ehkäisevää päihdetyötä yhteisesti kirjattujen käytäntöjen mukaisesti toteuttavat peruskoulut.		Ei (Puumalan tulos vuodelta 2021 on 50, koko maan ka. 87 – <b>Puumalassa on tietyt yhteiset periaatteet, mutta ei kirjallista toimintamallia</b> ). Yhteistyötä toteutetaan Eloisan mielenterveys- ja päihdetyöntekijän kanssa.

Hyvinvoinnin ja terveyden edistämisen koordinaattori tai suunnittelija kunnassa.	Kyllä (Työ jakautuu hyvinvointi- ja kulttuurijohtajan, vapaa-aikasihteerin sekä liikunnanohjaajan tehtäviin).	
Hyvinvointikertomus hyväksytty valtuustossa.	Kyllä	
Väestöryhmien välisten terveyserojen raportointi valtuustolle.	Kyllä (Siltä osin, miten tilastotietoja on saatavilla, asia raportoidaan vuosittaisessa hyvinvointikertomuksen raportissa, joka esitellään valtuustolle).	
Asukkaiden osallistumiskeinot kuvattu kunnan verkkosivuilla.	Kyllä (Sotkanet.fi:n tulos 100. Osallisuus tulee esille esim. kuntastrategiassa ja eri toimialojen ohjeistuksissa, mutta se ei ole oman otsikon alla kunnan verkkosivuilla).	
Ennakoarvioinnin käyttö kunnan toiminnassa.		Ei (Tulee käyttöön vuoden 2023 aikana).
Turvallisuussuunnitelman perusteella on päätetty toimenpiteistä luottamushenkilöjohdossa.		Ei

#### 2.5.10 Hyvinvoinnin ja terveyden edistämisen rakenteet kunnassa

Kunnan tulee itsearvioida laadullisesti hyvinvoinnin ja terveyden edistämisen rakenteita kunnassa. Arvioitavat asiat kumpuavat TEAvisarin tuloksista, jotka ovat Puumalan osalta nähtävissä kuvasta 7. Kaikki tarkasteltavat asiat asettuvat ”Parannettavaa”-sektorille. Kehittämistä on esimerkiksi johtamisessa ja osallisuudessa. Johtamisen osalta pisteet jäävät nolliille kestävän kehityksen huomioimisessa hyvinvointikertomuksessa ja -suunnitelmassa (laaja hyvinvointikertomus) sekä päätösten ennakoarvioinnin käytössä. Osallisuuden osalta pistesaldo on nolla kuntalaisfoorumien järjestämisessä lapsiparlamentin ja lasten kyselytuntien (forumit, joissa lapset voivat vaikuttaa kunnan hyvinvointia ja terveyttä edistävään päätöksentekoon) osalta.

## Kuntajohto : Puumala 2021



## Kuntajohto

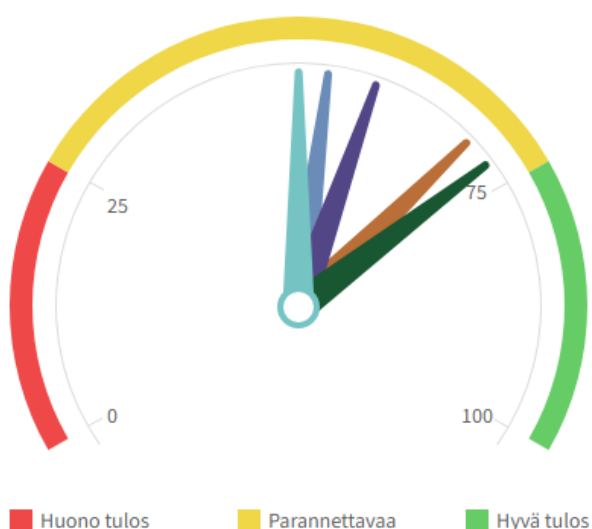
- Sitoutuminen
- Johtaminen
- Seuranta ja tarveanalyysi
- Voimavarat
- Osallisuus

Aineisto päivitetty 25.01.2023

Kuva 7. TEAviisarin kuntajohtotulokset Puumalan osalta.

Kun tarkastellaan kaikkia TEAviisarissa arvioitavia sektoreita Puumalassa, havaitaan siinäkin kaikkien tarkasteltavien indikaattoreiden asettuvan ”Parannettavaa”-sektorille (Kuva 8). Jos tarkastelu ulotetaan vuosiin 2017–2022, huomataan tarkasteltavien asioiden suuntautuvan heikompaan suuntaan erityisesti kuntajohdon ja liikunnan osalta. Kulttuuria käsittelevissä indikaattoripisteissä on positiivista noususuhdannetta ja perusopetuksen osalta ollaan pysytty suhteellisen samalla tasolla tarkasteluajanjaksolla. Vuosikohtainen vertailu on nähtävissä taulukosta 9.

## Kaikki sektorit : Puumala 2022



- Kuntajohto
- Perusopetus
- Lukiokoulutus
- Ammatillinen koulutus
- Liikunta
- Perusterveydenhuolto
- Kulttuuri

Aineisto päivitetty 25.01.2023

Kuva 8. TEAviisarin tulokset terveyden edistämisen aktiivisuuden osalta kaikilla tarkasteltavilla kunnan sektoreilla.



**Taulukko 9.** Puumalan kunnan TEAviisarin tulokset vuosilta 2017–2022.

Pisteet	2022	2021	2020	2019	2018	2017
<b>Kaikki sektorit</b>	61	59	57	59	70	69
Kuntajohto	..	53	..	60	..	77
Perusopetus	..	69	..	68	..	70
Lukiokoulutus	..	..	..	..	..	..
Ammatillinen koulutus	..	..	..	..	..	..
Liikunta	58	..	57	..	71	..
Perusterveydenhuolto	72	..	66	..	64	..
Kulttuuri	..	50	..	31	..	..

Lukuisten valmiiden indikaattoritietojen lisäksi kunnan hyvinvointityöryhmän tulee suorittaa itsearviointia kunnassa tehdystä terveyden ja hyvinvoinnin edistämistyöstä. Tarkasteltavat kohteet on koottu taulukkoon 10. Hyvinvointityöryhmä suoritti itsearvioinnin kesäkuussa 2023 pitämässään kokouksessa.

**Taulukko 10.** Hyvinvointityöryhmän itsearvioinnin tulokset tarkasteltavista indikaattoreista vuosien 2017–2021 osalta.

Itsearvioinnin indikaattorit:	Skaala 0–4 (0=heikoin, 4=paras)				
	0	1	2	3	4
Kunnan hyvinvoinnin, terveyden ja turvallisuuden edistämistyön rakenteet, resurssit ja prosessit					
1. Kunnan hyvinvointikoordinaattorin resurssit.			x		
2. Monialaisen hyvinvointijohtoryhmän työskentely.	x				
3. Yhteistyö kunnan muiden koordinaattoreiden kanssa.			x		
Kunnan opiskeluhoitoryhmien toiminta					
4. Johtamisen rakenteet				x	
5. Edellytykset integroidulle hyte-toiminnalle				x	
6. Yhdyspintojen huomioiminen				x	
7. Monialaisuus				x	
Hyvinvointikertomuksen ja -suunnitelman valmistelu ja hyödyntäminen					
8. Voimavarat		x			
9. Osallistuneet tahot		x			
10. Valmisteluajataulu		x			
11. Tulosten raportointi asukkaille				x	
12. Tulosten raportointi valtuustolle					x
13. Käsittely- ja hyväksymisprosessi				x	
14. Hyödyntäminen kuntastrategiassa			x		
15. Hyödyntäminen kunnan hyte-toimintasuunnitelmassa				x	
16. Osana taloussuunnittelua			x		
17. Käyttö yhdyspintapalvelujen kehittämisessä			x		
Kunnan ehkäisevän päihdetyön rakenteiden vahvuus					
18. Kunnassa on lakisääteinen EPT:n toimielin		x			
19. Monialainen EPT:tä toimeenpaneva työryhmä		x			
20. EPT:stä vastaava yhteyshenkilö		x			

21. Toimintasuunnitelma, johon EPT sisältyy		x			
Järjestöjen, seurojen, yhdistysten ja kunnan yhteistyö hyvinvoinnin ja terveyden edistämiseksi					
22. Yhdistysyhteistyöhön nimetty henkilö			x		
23. Yhteistyön resurssointi (avustukset, €)					x
24. Kunnan tilojen maksuton hyödyntäminen					x
Kunnan elinvoiman edistäminen					
25. Yritysten kasvu				x	
26. Avoimet työpaikat				x	
27. Työvoimapula vs. työttömyys			x		
28. Työllisyysaste				x	
Maahanmuuttajien kotouttamisen edistäminen					
29. Kotouttamisen alkuvaiheen palvelut kunnassa		x			
30. Peruspalvelujen soveltuminen maahanmuuttajille			x		
31. Kotoutumisen strategian kehittäminen kunnassa		x			
32. Toiminnan koordinointi		x			
33. Osallisuus		x			
34. Kulttuurin ylläpitäminen ja kehittäminen		x			
35. Työnantajapolitiikka			x		

## 2.6 Vuosien 2017–2021 hyvinvointisuunnitelman toteutumisen arviointi

Arvioitavan hyvinvointisuunnitelman painopisteet tavoitteineen, toimenpiteineen ja arviointimittareineen on koottu taulukkoon 11. Toteumasarake on myös liitetty taulukkoon.

**Taulukko 11.** Hyvinvointisuunnitelman 2017–2021 painopisteet, toimenpiteet, mittarit ja toteuma.

Painopisteet	Toimenpiteet	Arviointimittari	Toteuma
Henkisen ja fyysisen elämänlaadun parantaminen			
1. Puumala on Etelä-Savon paras kunta lapsiperheille ja lapsiperheiden määrä lisääntyy.	Lapsiperheet huomioidaan läpileikkaavasti kaikessa kunnan toiminnassa.	<ul style="list-style-type: none"> <li>Lapsiperheiden hyvinvointi ja toimeentulo</li> <li>Lapsiperheiden määrä</li> <li>Lapsiperheiden muutto-liike</li> </ul>	Lapsiperheiden hyvinvointiin panostettiin (esim. maksuton varhaiskasvatus, hyväksyminen Unicefin Lapsiystävällinen kunta -toimintamalliin ja lasten ja nuorten harrastustoiminnan maksuttomuus), mutta lapsiperheiden määrä kuitenkin väheni (-15) tarkasteluajanjaksolla. Lisäksi lasten pienituloisuusaste, ahtaasti asuvien lapsiperheiden määrä ja toimeentulotukea saaneiden lapsiperheiden määrä lisääntyivät.
2. Pitkäaikaistyöttömien määrä laskee.	Aktiivista ja ruohonjuuritasolla tehtävää työllisyyskehitystä jatketaan.	<ul style="list-style-type: none"> <li>Pitkäaikaistyöttömien määrä kaikista työttömistä</li> </ul>	Työttömyysaste aleni hieman, samoin pitkäaikaistyöttömien ja vaikeasti työllistävien määrä. Pitkäaikaistyöttömien määrä on kuitenkin useaan verrokkikuntaan nähden korkea.
3. Pienituloiset, erityisesti eläkeläiset, huomioidaan paremmin.	Pienituloisuus huomioidaan nykyistä paremmin kunnan palveluissa ja esim. maksuissa pelkän sosioekonomisen aseman sijaan.		Esimerkiksi kuntosalin käyttö on maksutonta eläkeläisille ja työttömille. Työttömillä on myös mahdollisuus osallistua ilmaiseksi yhdelle kansalaisopiston kursseille.

4. Kuntalaisten fyysisen terveyden edistämiseen panostetaan liikuntapalveluilla.	Erityisesti fyysisiä työkykyongelmia ennaltaehkäistään laajasti vaikuttavilla liikuntapalveluilla, joiden käyttö on kuntalaisille helppoa ja edullista.	<ul style="list-style-type: none"> <li>Työkyvyttömyyseläkeläisten määrän kehitys, erityisesti TULES ja verenkiertoelinten sairauksien osalta</li> </ul>	Kunnassa olleiden liikuntahankkeiden (kohdentuminen esim. ikäihmisiin ja aikuisväestöön ⇒ esim. Kunnan Puumala -hanke) myötä on mahdollistettu ja monipuolistettu mahdollisuuksia fyysisen terveyden edistämiseen (esim. liikuntaryhmät ja fyysisen terveyden mittaukset sekä liikuntaneuvonta). Työkyvyttömyyseläkkeelle siirtyvien määrässä on hieman alenemaa tarkasteluajanjaksolla.
5. Tarve päihdehuollon laitoshoidolle vähenee.	Matalan kynnyksen päihdepalvelujen tarjonta paikallisesti.	<ul style="list-style-type: none"> <li>Päihdehuollon laitoshoitopäivät/asukas</li> </ul>	Päihdehuollon laitospäivistä ei ole saatavana tarkkoja tilastotietoja. Matalan kynnyksen päihdepalvelujen tarjonta paikallisesti on toteutunut Esoten toimesta.
6. Panostetaan entistä vahvemmin ikäihmisten: <ul style="list-style-type: none"> <li>- muistisairauksien varhaiseen havaitsemiseen</li> <li>- fyysisen toimintakyvyn ylläpitoon</li> <li>- mielenterveysongelmien ehkäisyyn</li> </ul>	Muistiseulontojen vahvistaminen. Ikäihmisten omatoimisuuteen ja liikuntaan kannustaminen. Kuntalaisten sosiaaliseen kanssakäymiseen edesauttaminen eri muodoin.		Ikäihmisille järjestettiin erilaisia aktiviteetteja, joilla oli sekä fyysisiä, psyykkisiä että sosiaalista terveyttä edistäviä vaikutuksia. On huomioitava, että koronapandemia osui juuri tarkasteluajanjaksolle ja sen vaikutukset ihmisten kokonaisyhyvinvointiin olivat pääosin negatiiviset.
<b>Toimivat ja taloudellisesti järjestetyt peruspalvelut</b>			
7. Kuntalaiset ovat tyytyväisiä palveluihinsa.	Tyytyväisyyttä seurataan esimerkiksi asukaskyselyin.	<ul style="list-style-type: none"> <li>Toteutettujen asiakastyytyväisyyskyselyjen tulokset</li> </ul>	Asiakastyytyväisyyskyselyitä on järjestetty yksikkökohtaisesti (esim. päiväkotia ja koulu). Laajamittaista kyselyä kuntalaisille ei ole järjestetty.
8. Ennaltaehkäisyllä saadaan vähennettyä palvelujen tarvetta.		<ul style="list-style-type: none"> <li>Tarvekaioidut sote-menot alle maan keskiarvon.</li> </ul>	Vuosina 2017–2019 tarvekaioidut sote-menot olivat 6–11 % alle maan keskitason, mutta vuosina 2020–2021 ne olivat 6–8 % yli keskitason.

### Keskeiset opit ja evästyksen tarkasteluajanjaksolta 2017–2021

Vuosien 2017–2021 hyvinvointisuunnitelmasta tavoitteineen, toimenpiteineen ja toteutumisineen on varmasti paljon opittavaa. *Yksi keskeinen oivallus tarkasteluajanjaksolta on se, että kunnassa käytössä olevat suunnitelmat ja strategiat on järkevä saada keskustelemaan toistensa kanssa. On resurssien käytön tehokkuutta, kun pienessä kunnassa paneudutaan tietyllä ajanjaksolla samoihin asioihin, vaikkakin eri näkökulmista eri yhteyksissä.* Näin ollen vuosien 2023–2026 hyvinvointisuunnitelmassa olisi tarkoituksenmukaista huomioida keskeiset strategiat, suunnitelmat ja ohjelmat, jotka osaltaan ylläpitävät ja edistävät kohderyhmiensä hyvinvointia ja terveyttä. Näitä on mainittu tämän asiakirjan sivuilla kaksi ja kolme.

Jatkossa on myös olennaista yksilöidä toimenpiteet ja arviointimittarit tarkasti, jotta toteutumien arviointi mahdollistuu. Vuosien 2017–2021 hyvinvointisuunnitelmassa on muutama painopiste toimenpiteineen, joiden toteuman arviointi jää osin vaillinaiseksi esimerkiksi epätarkkojen mittareiden vuoksi.

Vuosien 2017–2021 hyvinvointisuunnitelman painopisteistä ja tavoitteista on huomioitava myös se, että monin osin tavoitteet jäivät ainakin osittain toteutumatta. Positiivinen, tavoitteiden suuntainen eteneminen

näky monessa, mutta samalla on huomattavissa myös se, että moni tavoiteasia on ikään kuin vaiheessa. Terveiden ja hyvinvoinnin edistämistyö on pitkäjänteistä. Toimenpiteiden tulokset eivät näy hetkessä, vaan usein vasta pitkällä aikajänteellä. Jos halutaan hyvinvointisuunnitelman voimassa olon ajalta näkyviä tuloksia, on tavoitteet asetettava sellaisiksi, että niiden saavuttaminen on mahdollista neljän vuoden aikajänteellä.

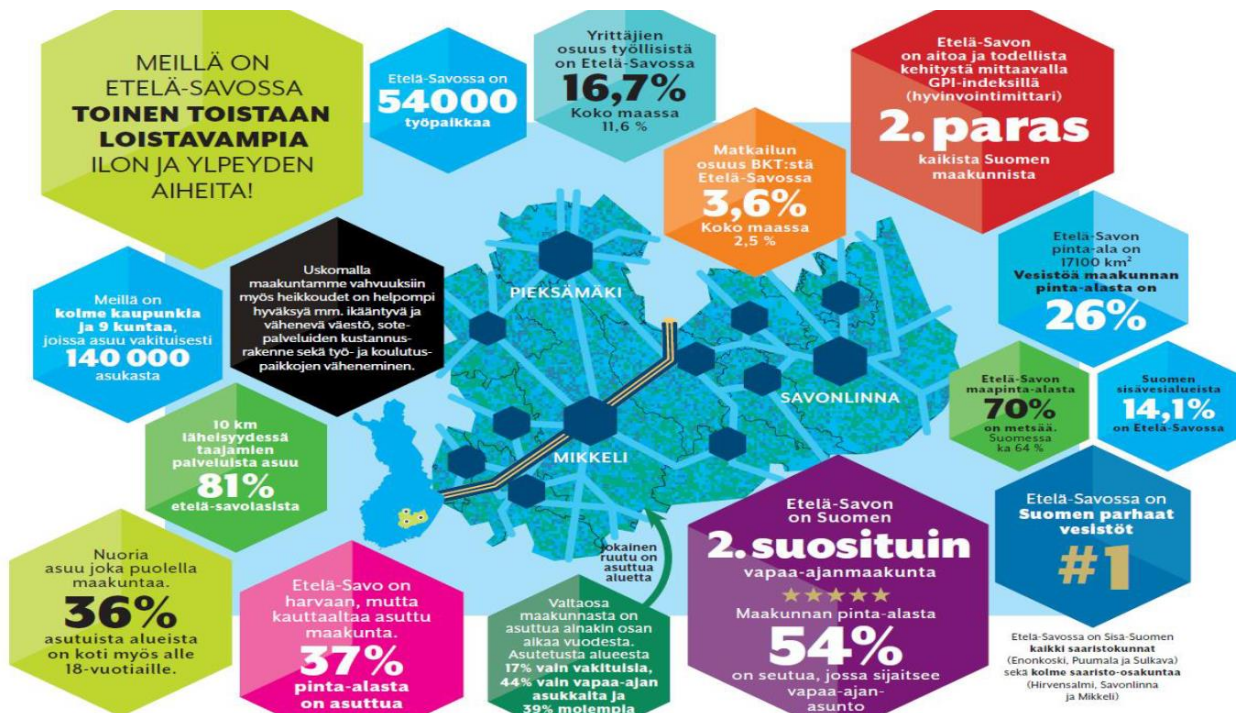
Lisäksi hyvinvointisuunnitelmasta on hyvä huomioida painopistealojen laaja-alaisuus. Tämä on tarkoituksenmukaista huomioida myös jatkossa esimerkiksi siten, että painopisteet kohdentuvat laajasti kuntalaisiin, mutta toimenpiteet pohditaan yksityiskohtaisemmin ikäluokittain (esim. lapset, nuoret, aikuiset ja ikäihmiset).

### 3. Hyvinvointisuunnitelma vuosille 2023–2026

#### 3.1 Terveiden ja hyvinvoinnin edistämisen rakenteet Etelä-Savossa ja Puumalassa

##### 3.1.1 Etelä-Savon maakunnallinen hyvinvointisuunnitelma

Etelä-Savon maakunnan tunnuslukuja on kuvattu kuvassa 9 (Sitra, 2018). Runsas vapaa-ajanasukkaiden määrä ja vesistöjen pirstaloima maaperä ovat tunnusomaista Etelä-Savolle.



Kuva 9. Etelä-Savon maakunnan tunnuslukuja (Sitra, 2018).

Etelä-Savon maakunnallinen hyvinvointisuunnitelma on laadittu vuosille 2022–(2023). Uusi suunnitelma on parhaillaan työn alla. Alueellisen hyvinvointisuunnitelman painopisteet strategisine tavoitteineen ovat seuraavat:

1. Lisäämme yhdessä tekemistä ja alueellista yhteistyötä vahvistaaksemme asukkaiden osallisuutta ja yhdenvertaisuutta.
  - a. Tuemme monipuolisesti osallistumisen ja vaikuttamisen mahdollisuuksia edistääksemme esteetöntä osallistumista ja vaikuttamista.
  - b. Vähennämme eriarvoisuutta ja huono-osaisuutta lisäävää kehitystä ja tunnistamme ihmisen ainutlaatuisuuden, arvokkuuden ja yksilölliset tarpeet.
2. Investoimme kestävään hyvinvointiin kehittämällä asukkaiden hyvän elämän edellytyksiä Etelä-Savossa.
  - a. Ohjaamme asiakkaita elinympäristön kestävään hyödyntämiseen ja terveellisiin elintapoihin.
  - b. Tuemme ja vahvistamme eri-ikäisten asukkaiden omaehtoista toimintakykyä (ml. psyykinen, sosiaalinen ja kognitiivinen toimintakyky).

3. Vahvistamme ja kehitämme turvallisuuskulttuuria ehkäisemällä hyvinvointia vaarantavia riskitekijöitä.
  - a. Ehkäisemme tapaturmia, kiusaamista, häirintää ja väkivaltaa.
  - b. Suojaamme mielen hyvinvointia ja edistämme päihteetöntä elämäntapaa.

Jokaisesta strategisesta tavoitteesta on kirjattu toiminnan suuntaviivat ja toimenpiteet tavoitteiden saavuttamiseksi. Toimenpiteitä on paljon, mutta niitä ei ole kuitenkaan jaettu iän mukaisesti eikä niistä tuoda esiin vastuutahoja tai mittareita. Ne antavat kuitenkin erittäin kattavan näkemyksen siitä, mitä esimerkiksi alueen kunnat voivat ottaa huomioon omissa hyvinvointisuunnitelmissaan.

### 3.1.2 Puumalan kuntastrategia terveyden ja hyvinvoinnin näkökulmasta

Puumala – Saimaan kirkkain tähti -kuntastrategia on laadittu aikajänteelle 2022–2026. Saaristokunta Puumala nähdään vision mukaan vuonna 2026 uuden työn ja rohkeiden ratkaisujen kuntana, joka on hyvinvointien ihmisten turvallinen koti Saimaalla. Strategia pohjautuu yhteisille arvoille, jotka ohjaavat kunnan ja luottamushenkilöiden toimintaa. Puumalan kunnan arvot ovat **asiakslähtöisyys, avoimuus, positiivisuus, tasa-arvoisuus ja yhteistyökykyisyys**.

Visiota kohti suunnataan strategian avulla, mikä rakentuu viiden painopisteen varaan. Painopisteet ovat **Saimaa, yrittäjyys, lapsiperheet, laatuasuminen ja hyvinvointi** (kuva 10). Jokaisen painopisteen kehittämiseksi on asetettu tavoitteet ja niille toimenpiteet sekä mittarit.

Strategian painopisteistä erityisesti hyvinvointi on se, joka tulee huomioida kunnan hyvinvointisuunnitelmassa. Myös Lapsiperheet-painopisteessä on useita hyvinvoinnin elementtejä. Niitä on löydettävissä myös Saimaa-, Laatuasuminen- ja Yrittäjyys-painopisteistä.

- Pistohiekalle rakentuu alueen erityispiirteitä kunnioittavaa hyvinvointimatkailua ja alueen palvelut monipuolistuvat.
- Laiturikapasiteettia kasvatetaan sekä kirkonkylässä että Pistohiekalla.
- Satamapalvelut tuotetaan asiakaslähtöisesti ja satama-alueen palvelutyylillä ja -kulttuuri tunnetaan ensiluokkaisuudestaan.
- Saimaa Geopark tunnetaan kansainvälisenä matkailualueena, johon alueen yritykset ovat toimintoineen kiinnittyneet.
- Reitistöinfrastruktuurin laajentuminen ja huolto maanomistajien, kuntien, yrittäjien ja yhteisöjen yhteistyöllä.
- Kirkonkylän ja sataman yhteissuunnitelman toimenpiteitä viedään päätöksentekoon ja toteutukseen koko strategiakauden.

- Turvallinen elinkeinopoliittinen toimintaympäristö.
- Kunta toimii yritysten kumppanina yritysten perustamis-, kasvu- ja kehittämisvaiheissa.
- Kunta toimii yrittäjän tukena omistajanvaihdoksissa.
- Yritysvaikutusten arvioinnin käyttäminen.
- Mahdollistetaan osaavan työvoiman saavuus yrityksille.
- Monipaikkayrittäjyyden edistäminen.
- Uudet, eri toimialojen yritykset sijoittavat merkittävästi Puumalaan.
- Kunnan ja yrittäjien vuorovaikutusten lisääminen mm. yrittäjien tapaamisilla ja toimitiloihin tutustumisella.

- Asiakaslähtöinen lupa- ja kaavoitusprosessi.
- Edistetään kerrostalo- ja rivitaloasumisen asuntotuotantoa.
- Kasvatetaan omarantaisten tonttien tarjontaa.
- Edistetään vapaa-ajan asuntojen muuttamista vakituisiksi asunnoiksi.
- Mahdollistetaan senioreiden yhteisöllistä asumista.
- Toimivat tietoliikenneyhteydet.



- Unicefin Lapsiystävällinen kunta toimintamallin toteuttaminen.
- Lapsen oikeuksien toteuttaminen.
- Lasten ja nuorten syrjäytymisen ehkäiseminen.
- Toiselle asteelle siirtyvän nuoren ja hänen perheen tukeminen.
- Yrittäjyyskasvatuksen vahvistaminen perusopetuksessa.

- Onnellinen ja toimintakykyinen kuntalainen.
- Vahvistetaan kuntalaisten ja monipaikkaisten ihmisten osallistumismahdollisuuksia kunnan kehittämiseen.
- Kansalaisopiston kurssitarjonnan uudistaminen ja monipuolistaminen.
- Puumalassa toimii hyvinvointiasema ja soten digipalvelut ovat helposti vaki- ja vapaa-ajan asukkaiden saatavissa myös hyvinvointialueelle siirtymisen jälkeen.
- Pelastustoimi ja ensihoito palvelevat 24/7 Puumalassa myös hyvinvointialueelle siirtymisen jälkeen.
- Puumala tunnetaan erinomaisesta asiakaspalvelusta.
- Kestävä kuntatalous.

Kuva 10. Puumalan kuntastrategian 2022–2026 painopisteet.



### 3.2 Hyte-indikaattorit hyvinvointisuunnitelman laadinnassa

Kuntien HYTE-kerroin eli hyvinvoinnin ja terveyden edistämisen valtiosuuden lisäosa on kannustin, joka tarkoittaa sitä, että kuntien rahoituksen valtiosuuden suuruus määräytyy osaksi niiden tekemän hyvinvoinnin ja terveyden edistämistyön mukaan. Tämä edesauttaneee kuntien aktiivista toimintaa asukkaidensa hyvinvoinnin ja terveyden edistämiseksi.

Lisäosan suuruus pohjautuu kahdenlaisiin indikaattoreihin: <sup>1)</sup>Prosessi-indikaattoreihin, jotka kuvaavat toimintaa ja <sup>2)</sup>Tulosindikaattoreihin, jotka kuvaavat tuloksia. Indikaattoreita on yhteensä 21. Niiden soveltuvuutta HYTE-kertoimen määrittäjäksi arvioidaan määrääjain, joten niissä voi olla vaihtuvuutta vuosien varrella. HYTE-indikaattorirakenne on havaittavissa kuvasta 11.



**Kuva 11.** Kuntien HYTE-kertoimen muodostuminen (Terveyden ja hyvinvoinnin laitos, 2023).

Toimintaa kuvaavat prosessi-indikaattorit mittaavat siis nykytilannetta ja niillä haetaan vastausta kysymykseen ”Minkälaista kunnan hyvinvoinnin ja terveyden edistämisen työ on?”. Niitä on yhteensä 15 kappaletta. Näistä mittareista viisi kohdentuu kuntajohtoon, viisi liikuntaan, neljä peruskouluun ja yksi kulttuuriin. Prosessi-indikaattorit lähteineen, mittausaikatauluineen ja Puumalan kunnan pisteineen on koottu taulukkoon 12. Prosessi-indikaattorit antavat kuvan kunnan voimavaroista ja toimenpiteistä hyvinvoinnin ja terveyden edistämisessä. Kuntakohtainen pisteytys puolestaan näyttää, miten vaikuttavaa ja koordinoitua työtä kunnassa on tehty.



**Taulukko 12.** HYTE-kertoimen prosessi-indikaattorit.

Indikaattori	Lähde	Mittausaikataulu	Sotkanet.fi-numero	Puumalan pisteet / ka (Suomi)
<b>Kuntajohto</b>				
Valtuustolle raportoidaan vuosittain väestön elintavoista ja niissä tapahtuneista muutoksista.	Tiedonkeruu kunnan johdolle väestön hyvinvoinnin ja terveyden edistämisestä (THL, TEAvisari).	Tiedot kerätään parittomina vuosina keväällä ja julkaistaan syksyllä.	5336	100 / 82
Kunnan talousarviossa ja taloussuunnitelmassa määritellään talousarviovuodelle mittarit, joilla seurataan väestön hyvinvoinnin ja terveyden edistämisen tavoitteiden toteutumista.	Tiedonkeruu kunnan johdolle väestön hyvinvoinnin ja terveyden edistämisestä (THL, TEAvisari).	Tiedot kerätään parittomina vuosina keväällä ja julkaistaan syksyllä.	5331	100 / 92
Kunnan tarkastuslautakunnan arviointikertomuksessa arvioidaan valtuustokausittain kunnan hyvinvointija terveystavoitteiden toteutuminen.	Tiedonkeruu kunnan johdolle väestön hyvinvoinnin ja terveyden edistämisestä (THL, TEAvisari).	Tiedot kerätään parittomina vuosina keväällä ja julkaistaan syksyllä.	5330	0 / 78
Kunnassa toimii erikseen nimetty asiantuntija, suunnittelija tai vastaava, joka koordinoi hyvinvoinnin ja terveyden edistämistyötä.	Tiedonkeruu kunnan johdolle väestön hyvinvoinnin ja terveyden edistämisestä (THL, TEAvisari).	Tiedot kerätään parittomina vuosina keväällä ja julkaistaan syksyllä.	5333	100 / 96 (työpanospisteet 50 / 88)
Kunnan palveluiden suunnittelussa ja kehittämisessä hyödynnetään asukarraateja ja foorumeja.	Tiedonkeruu kunnan johdolle väestön hyvinvoinnin ja terveyden edistämisestä (THL, TEAvisari).	Tiedot kerätään parittomina vuosina keväällä ja julkaistaan syksyllä.	5335	0 / 51
<b>Liikunta</b>				
Lasten ja nuorten liikunta-aktiivisuutta raportoidaan vuosittain kunnan hyvinvointikertomuksessa tai vastaavassa kertomuksessa.	Liikunta kunnan toiminnassa -tiedonkeruu (THL, TEAvisari).	Tiedot kerätään parillisina vuosina keväällä ja julkaistaan syksyllä.	5323	100 / 93
Kunta kutsuu säännöllisesti koolle liikuntaseurojen ja yhdistysten yhteiskokouksen.	Liikunta kunnan toiminnassa -tiedonkeruu (THL, TEAvisari).	Tiedot kerätään parillisina vuosina keväällä ja julkaistaan syksyllä.	5321	100 / 89
Kunnassa järjestetään kohdennettuja liikumisryhmiä liikuntaseuratoiminnan ulkopuolella oleville lapsille ja nuorille.	Liikunta kunnan toiminnassa -tiedonkeruu (THL, TEAvisari).	Tiedot kerätään parillisina vuosina keväällä ja julkaistaan syksyllä.	5327	100 / 93
Liikunnan edistämisestä vastaavat viranhaltijat osallistuvat toimielinten vaikutusten ennakkoarviointiin.	Liikunta kunnan toiminnassa -tiedonkeruu (THL, TEAvisari).	Tiedot kerätään parillisina vuosina keväällä ja julkaistaan syksyllä.	5320	0 / 66
Kunnassa toimii liikunnan edistämistä käsittelevä poikkihallinnollinen työryhmä.	Liikunta kunnan toiminnassa -tiedonkeruu (THL, TEAvisari).	Tiedot kerätään parillisina vuosina keväällä ja julkaistaan syksyllä.	5328	100 / 95
<b>Peruskoulu</b>				
Kouluympäristön terveellisuuden ja turvallisuuden sekä koulu yhteisön hyvinvoinnin tarkastaminen kolmen vuoden välein.	Terveyden ja hyvinvoinnin edistäminen peruskouluissa -tiedonkeruu (THL, TEAvisari).	Tiedot kerätään parittomina vuosina syksyllä ja julkaistaan seuraavan vuoden keväällä.	5309	100 / 79
Oppilaiden poissaolojen kokonaismäärää seurataan koko koulussa.	Terveyden ja hyvinvoinnin edistäminen peruskouluissa -tiedonkeruu (THL, TEAvisari).	Tiedot kerätään parittomina vuosina syksyllä ja julkaistaan seuraavan vuoden keväällä.	5313	100 / 94
Koulussa on pitkät liikuntavälitunnit.	Terveyden ja hyvinvoinnin edistäminen peruskouluissa -tiedonkeruu (THL, TEAvisari).	Tiedot kerätään parittomina vuosina syksyllä ja julkaistaan seuraavan vuoden keväällä.	5316	100 / 70
Koulussa noudatetaan Valtion ravitsemusneuvottelukunnan kouluruokasuositusta koululounaan ja välipalojen järjestämisessä.	Terveyden ja hyvinvoinnin edistäminen peruskouluissa -tiedonkeruu (THL, TEAvisari).	Tiedot kerätään parittomina vuosina syksyllä ja julkaistaan seuraavan vuoden keväällä.	5317	0 / 66
<b>Kulttuuri</b>				
Kunta madaltaa kulttuuriin osallistumisen kynnystä (onko kunnalla käytössä jokin pysyvä käytäntö, jolla kunta järjestää tai tukee taloudellisesti kulttuurin osallistumisen kynnystä madaltavaa vertaistoimintaa, esim. kulttuuriluotsi tai -kaveritoiminta?).	Kulttuuri kunnan toiminnassa -tiedonkeruu (THL, TEAvisari).	Tiedot kerätään parittomina vuosina keväällä ja julkaistaan syksyllä.	3984	100 / 59

Tulosindikaattorit puolestaan mittaavat muutosta väestön hyvinvoinnissa ja terveydessä. Tulosindikaattoreita on yhteensä kuusi kappaletta. Tulosindikaattoreiksi on valittu sellaisia mitattavia asioita, joihin kunta voi vaikuttaa omalla toiminnallaan. Niissä on myös huomioitu eri ikäryhmät. Olennaista on lisäksi huomioida se, että tulosindikaattoreissa mitataan muutosta. Näin pystytään huomioimaan se, että kunnan väestöra- kenne, sairastavuus tai työttömyystilanne ei vaikuttaisi tulokseen. Tulosindikaattoreista lasketaan kahden viimeisimmän vuoden tai mittausajankohdan erotus, joka kuvaa tapahtunutta muutosta. Jos jonkin indikaattorin arvo on jo tavoitetilanteessa, saa kunta sen osalta maksimipisteet. HYTE-kertoimen tulosindikaattorit lähteineen, mittausaikatauluineen, indikaattoreiden tavoitetasoineen ja Puumalan kunnan pisteineen on koottu taulukkoon 13.

**Taulukko 13.** HYTE-kertoimen tulosindikaattorit.

Indikaattori	Lähde	Mittausaikataulu	Sotkanet.fi-numero	Indikaattorin tavoitetaso	Puumalan tulos / pisteet
Kokee terveydentilansa keskinkertaiseksi tai huonoksi, osuus 8. ja 9. luokan oppilaista.	Kouluterveyskysely (THL).	Tietojen keruu toteutetaan parittomina vuosina keväisin, tulokset julkaistaan syksyisin.	286 (skaalattu ind. 5301)	5 %	? / 100 (v. 2021, ei tarkkaa tulos-tietoa)
Ylipaino, osuus 8. ja 9. luokan oppilaista.	Kouluterveyskysely (THL).	Tietojen keruu toteutetaan parittomina vuosina keväisin, tulokset julkaistaan syksyisin.	3906 (skaalattu ind. 5303)	5 %	ei tietoa
Koulutuksen ulkopuolelle jääneet 17-24-vuotiaat, %-osuus vastaavan ikäisestä väestöstä.	Tutkintorekisteri (Tilastokeskus).	Tilasto valmistuu tilastovuotta seuraavan vuoden jälkeen alkuvuodesta.	3219 (skaalattu ind. 5304)	5 %	? / 100 (v. 2021, ei tarkkaa tulos-tietoa)
Toimeentulotukea pitkäaikaisesti saaneet 25-64-vuotiaat, %-osuus vastaavan ikäisestä väestöstä.	Toimeentulorekisteri (THL).	Tietoja kerätään kunnilta tammi-helmikuussa, KE-LALta kuukausitietoina. Tilasto valmistuu tilastovuotta seuraavan vuoden kesällä.	234 (skaalattu ind. 5306)	0,5 %	1,6 % / 48
Työkyvyttömyyseläkettä saavat 25-64-vuotiaat, %-osuus vastaavan ikäisestä väestöstä.	Eläketilastot (ETK).	Eläkkeensaajia koskevat tiedot ilmestyvät tilastovuotta seuraavan vuoden keväällä. Eläkkeelle siirtyneiden tiedot ilmestyvät myöhemmin kyseisen vuoden aikana.	306 (skaalattu ind. 5307)	5 %	10,3 % / 69
Kaatumisiin ja putoamisiin liittyvät hoitajakset 65 vuotta täyttäneillä henkilöillä verrattuna 10 000 vastaavan ikäiseen väestöön.	Erikoissairaanhoidon tilasto (THL), Perusterveydenhuollon tilasto (THL).	Tilastoraportit ilmestyvät kerran vuodessa. Ne sisältävät tietoja kuluvaa vuotta edeltävältä vuodelta.	3959 (skaalattu ind. 5308)	230 hoitajaksoa	255,6 / 27

Kunnan saama HYTE-raha on yleiskatteellista. Se sisältyy kunnan saamaan valtionosuuteen ja kunta voi käyttää sen valtionosuuden perusteissa osoitettujen tehtävien hoitamiseksi. Kunnan saama avustus lasketaan seuraavalla kaavalla: Hyvinvoinnin ja terveyden edistämisen perushinta x kunnan asukasluku x kunnan HYTE-kerroin / koko maan HYTE-kerroin. Koko maan HYTE-kerroin vaihtelee vuosittain.

Puumalan HYTE-kerroin vuodelta 2022 on 68. Asukasta kohden se on 19,3 € ja kokonaisuudessaan euromääräisesti se tarkasteltuna 40 800 €.

### 3.3 Puumalan kunnan hyvinvointisuunnitelma taulukkona

Puumalan kunnan hyvinvointisuunnitelmassa vuosille 2023–2026 on huomioitu kattavasti edeltävän toimintakauden hyvinvointikertomus tuloksineen, HYTE-kertoimen tulokset ja tämän asiakirjan sivuilla kolme ja neljä esille mainitut suunnitelmat ja ohjelmat, jotka osaltaan ylläpitävät ja edistävät kohderyhmiensä hyvinvointia ja terveyttä. Alla olevaan taulukkoon (Taulukko 14) on kirjattu laajat päätavoitteet toimenpiteineen, kohderyhmineen, vastuutahoineen ja mittareineen vuosille 2023–2026. Vuosittaiset nostot ja toimet laajojen tavoitteiden saavuttamiseksi raportoidaan vuosittaisessa hyvinvointikertomuksessa.

**Taulukko 14** Puumalan kunnan hyvinvointisuunnitelma vuosille 2023–2026

Kohderyhmä	Tavoite	Toimenpiteet	Mittari	Vastuutaho	Aikataulu
<b>Teema 1: Asukkaiden osallisuuden ja yhdenvertaisuuden vahvistaminen</b>					
Varhaiskasvatuskäiset	Tasa-arvoisuuden ja yhdenvertaisuuden vahvempi huomioiminen	Päiväkodin tasa-arvo- ja yhdenvertaisuussuunnitelman tekeminen	Valmis päiväkodin tasa-arvo- ja yhdenvertaisuussuunnitelma	Päiväkoti	Vuosi 2023
	Lasten näkemysten ja kokemusten laajempi huomioiminen	Lastenkokouskäytänteiden rakentaminen ja lastenkokousten käyttöönotto varhaiskasvatuksessa	Pidettyjen lastenkokousten lukumäärä vuosina 2024–2026	Päiväkoti	Vuodet 2024–2026
	Lapsinäkökulman vahvempi huomioiminen päätöksenteossa	Toimintaympäristön katselmusten järjestäminen	Järjestettyjen katselmusten lukumäärä vuosina 2024–2026	Tekninen toimiala, päiväkot	Vuodet 2024–2026
		Lapsivaikutusarvioinnin käyttöönotto päätöksenteossa	Lapsivaikutusarviointien lukumäärä	Kaikki toimialat	Vuodet 2024–2026
Kouluikäiset	Lapsinäkökulman vahvempi huomioiminen päätöksenteossa	Lapsivaikutusarvioinnin käyttöönotto päätöksenteossa	Lapsivaikutusarviointien lukumäärä	Kaikki toimialat	Vuodet 2024–2026
	Harrastusmahdollisuuksien tarjoaminen	Koulun kerhotoiminnan jatkaminen ja vahvistaminen	Koulun kerhojen lukumäärä ja niihin osallistuneiden oppilaiden lukumäärä	Koulu	Vuodet 2023–2026
	Harrastusmahdollisuuksien tarjoaminen myös kuntataajaman ulkopuolella asuville oppilaille	Harrastuskyytien järjestäminen kuntataajaman ulkopuolella asuville oppilaille	Harrastuskyytien lukumäärä ja niihin osallistuneiden oppilaiden lukumäärä suhteessa kouluikäisiin	Koulu	Vuodet 2023–2026
Nuoret ja nuoret aikuiset	Muualla opiskelevien puumalalaisten kiinnittymisen vahvistaminen kotikuntaan	Toisen asteen opiskelijoille ja korkeakouluharjoittelijoille mahdollistetaan harjoittelupaikkoja ja tehdään enemmän oppilaitosyhteistyötä (esim. lopputyöt)	Harjoittelijoiden ja lopputöiden määrä	Kaikki toimialat (yhteydenpitovastuu nuorisopalveluilla)	Vuosi 2024
		Kausityöntekijöiden rekrytointikampanja	Kampanjan kautta saatujen kesätyöntekijöiden määrä	Hallintopalvelut	Vuosi 2024
	Nuorten aikuisten osallisuuden vahvistaminen	Avoin nuorisotalotoiminta + 20 v. nuorille	Toimintakertojen määrä ja toimintavuoden aikana osallistuneiden nuorten määrä	Nuorisopalvelut (+ mahd. Eloisa yhteistyökumppanina)	Vuodet 2024–2026

Ikääntyneet	Ikäihmisten näkemysten huomioiminen  Kunnan eri osissa asuvien ikäihmisten yhdenvertaisempi huomioiminen	Ikäihmisten foorumi  Kylille jalkautuminen	Foorumin toteuttaminen  Jalkautumiskäyntien lukumäärä	Hyvinvointipalvelut  Vanhus- ja vammaisneuvosto	Joka toinen vuosi, seuraava 2024  Vuodet 2023–2024
Kaikki ikäluokat	Tasa-arvoisuuden ja yhdenvertaisuuden vahvempi huomioiminen  Kuntalaisten ja myös monipaikkaisten vapaa-ajanasukkaiden yhdenvertaisuuden parantaminen  Osallisuuden vahvistaminen  Vapaa-ajan asukkaiden näkemysten ja palautteen vahvempi huomioiminen  Järjestöyhteistyön kehittäminen	Kansalaisopiston tasa-arvo- ja yhdenvertaisuussuunnitelman päivittäminen  Esteettömyyskartoitukset  Esteettömien reittivaihtoehtojen selvittäminen  Kulttuurikaveritoiminnan kehittäminen ⇒ Toimintamallin laatiminen  Osallistuva budjetointi  Kyläkierrokset  Kesätapaamiset, etätapaamiset  Vapaa-ajan asukkaille kysely palvelutarpeesta  Järjestöfoorumien järjestäminen	Valmis kansalaisopiston tasa-arvo- ja yhdenvertaisuussuunnitelma  Esteettömyyskartoitusten (kohteet) lukumäärä, valmis raportti  Toteutunut selvitys (kyllä/ei)  Valmis toimintamalli (kyllä/ei)  Jaettu euromäärä  Tapahtumien määrä, osallistujien määrä  Osallistujien määrä  Tyytyväisyys palveluihin kohenee  Toteutuneiden foorumien määrä (taavoite 1/vuosi)	Kansalaisopisto  Tekninen toimi  Tekninen toimi  Kulttuuripalvelut  Hallintopalvelut  Hallintopalvelut  Hallintopalvelut  Hallintopalvelut  Hyvinvointipalvelut	Vuosi 2024  Vuodet 2024–2026  Vuosi 2024  Vuodet 2024–2026  Vuodet 2023–2026  Vuodet 2024–2026  Vuodet 2024–2026  Vuosi 2025  Vuodet 2024–2026
<b>Teema 2: Turvallisuuskulttuurin vahvistaminen ja kehittäminen (hyvinvointia vaarantavien riskitekijöiden ehkäiseminen)</b>					
Varhaiskasvatuskäiset	Liikunta  Ravitsemustottumusten vahvistaminen	Leikkipaikkojen ja liikuntavälineiden kunnossapito ja säännölliset tarkastukset ennen syyskauden alkua  Sapere-ruokakasvatusmenetelmän kokeilu: työntekijän kouluttautuminen ja perehtyminen aiheeseen, yhdessä toteutettavien ideoiden tuominen päiväkotiin, Neuvokas Perhe -verkkosivuston hyödyntäminen henkilöstön osaamisen kehittämiseen	Toteuttaminen (toteutunut kokonaan/osin/ei lainkaan)  Sapere-ruokakasvatusmenetelmän mukaiset tuotot (määrä) ja Sapere-ruokakasvatustuokoiden vaikutukset (keskustelu lasten kanssa ja havainnointi -> onko ollut vaikutusta ruokailukäyttäytymiseen).	Tekninen toimi  Päiväkoti	Vuodet 2024–2026  Vuosi 2024
Kouluikäiset	Turvallisuuden vahvistaminen koulussa	Kiusaamisen vastaisen suunnitelman laatiminen  Hyvinvointikyselyn järjestäminen oppilaille  Turvallisuuskävelyt ja -harrastukset	Valmis suunnitelma  Oppilaiden kokemukset ja näkemykset koulun turvallisuuskulttuurista  Toteutumiset (taavoite 1 krt/vuosi)	Yhtenäiskoulu  Yhtenäiskoulu  Yhtenäiskoulu	Vuosi 2024  Vuodet 2023–2026  Vuodet 2023–2026

	<p>Kerho- ja harrastustoiminnan turvallisuusnäkökulmien ennistä vahvempi huomioiminen</p> <p>Syrjäytymisen ennaltaehkäisy</p> <p>Liikunnallisen elämäntavan vahvistaminen</p> <p>Terveellisen ravitsemuksen vahvistaminen</p> <p>Päihteettömän elämäntavan vahvistaminen</p>	<p>Kerho- ja harrastustoiminnan vahvistaminen ja monipuolistaminen (+ laatukriteereiden päivittäminen kerhotoiminnan osalta)</p> <p>Perusopetuksen opetussuunnitelman päivitys syrjäytymiseen liittyvien asioiden osalta. Ohjeistuksen läpikäynti henkilöstön kanssa.</p> <p>Koulunuorisotyömallin kehittämisen</p> <p>Koulun henkilöstön kouluttautuminen kiusaamisen ja syrjäytymisen ehkäisyyn liittyvistä teemoista (esim. Tunnetaito-koulutus tai Lasten ja nuorten mielenterveyden EA1-koulutus).</p> <p>Liikkuva koulu -hankkeen toiminnot</p> <p>Koulun luontoretket</p> <p>Koululaisten aamupalakerho</p> <p>EPT-viikon tapahtumat</p>	<p>Päivitetyt laatukriteerit (kyllä/ei)</p> <p>Päivitetty opetussuunnitelma (kyllä/ei)</p> <p>Valmis koulunuorisotyömalli (kyllä/ei)</p> <p>Koulutuksiin osallistuneiden lukumäärä</p> <p>Erillisten toimintojen määrä</p> <p>Toimintojen lukumäärä</p> <p>Kerhojen ja niihin osallistuneiden oppilaiden määrä</p> <p>Tapahtumiin osallistuneiden oppilaiden määrä</p>	<p>Yhtenäiskoulu</p> <p>Nuorisopalvelut ja koulu</p> <p>Yhtenäiskoulu ja nuorisopalvelut</p> <p>Yhtenäiskoulu</p> <p>Yhtenäiskoulu</p> <p>Yhtenäiskoulu</p> <p>Yhtenäiskoulu</p> <p>Nuorisopalvelut</p> <p>Yhtenäiskoulu ja nuorisopalvelut</p>	<p>Vuosi 2024</p> <p>Vuodet 2023–2024</p> <p>Vuodet 2024–2025</p> <p>Vuodet 2023–2024</p> <p>Vuosi 2023</p> <p>Vuodet 2023–2024</p> <p>Vuodet 2023–2026</p> <p>Vuodet 2024–2026</p>
Nuoret ja nuoret aikuiset	<p>Syrjäytymisen ennaltaehkäisy</p> <p>Päihteettömän elämäntavan vahvistaminen</p> <p>Aikuisen läsnäolon ja saavutettavuuden vahvistaminen nuoria koskevissa kriisitilanteissa ja sen jälkeisessä nuorisotyössä.</p>	<p>Koulunuorisotyömallin kehittämisen – huomioon myös toiselle asteelle siirtyvät opiskelijat</p> <p>EPT-viikon tapahtumat</p> <p>Tehostetun nuorisotyön suunnitelman päivittäminen yhteistyössä seurakunnan kanssa</p>	<p>Valmis koulunuorisotyömalli</p> <p>Tapahtumiin osallistuneiden nuorten määrä</p> <p>Valmis suunnitelma</p>	<p>Nuorisopalvelut</p> <p>Nuorisopalvelut</p> <p>Nuorisopalvelut</p>	<p>Vuodet 2024–2025</p> <p>Vuodet 2023–2024</p> <p>Vuodet 2024–2025</p>
Ikääntyneet	<p>Kaatumistapaturmien ehkäisy</p> <p>Ravitsemustietouden vahvistaminen</p>	<p>Neuvontayhteistyötä tasapainon merkityksestä ja kaatumisten ehkäisystä yhteistyössä Eloisan kanssa</p> <p>Jalkineisiin kiinnitettävien liukuesteiden jako</p> <p>Eloisan elintapaohjaus ravitsemukseen (yhteistyö)</p> <p>Ravitsemusterapeutin luennon järjestäminen yhteistyössä Mikkelin tuomiokirkkoseurakunnan kanssa</p>	<p>Luento aiheesta (toetutuminen: kyllä/ei)</p> <p>Jaettujen liukuesteiden lukumäärä</p> <p>Eloisan elintapaohjauksessa olevien lukumäärä</p> <p>Luento aiheesta (toetutuminen: kyllä/ei)</p>	<p>Vanhus- ja vammaisneuvosto</p> <p>Hallintopalvelut</p> <p>Eloisa (hyvinvointipalvelut selvittävät asian)</p> <p>Vanhus- ja vammaisneuvosto</p>	<p>Vuosi 2024</p> <p>Vuosi 2024</p> <p>Vuodet 2024–2025</p> <p>Vuosi 2024</p>
Kaikki ikäluokat	<p>Päihteettömän elämäntavan vahvistaminen</p> <p>Henkisen kriisinkestävyyden vahvistaminen</p>	<p>EPT-suunnitelman laatiminen</p> <p>Yleisöluennot, varautumisesta tiedottaminen</p>	<p>Valmis EPT-suunnitelma</p> <p>Tilaisuuksien lukumäärä</p>	<p>Hyvinvointipalvelut</p> <p>Hallintopalvelut / kunnanjohtaja</p>	<p>Vuosi 2025</p> <p>Vuosi 2024</p>

	Vapaaehtoisen pelastuspalvelutoiminnan vahvistaminen	Henkisen ensiavun kurssi	Kurssille osallistuneiden määrä	Kansalaisopisto	Vuosi 2024
	Turvallisemman tilan periaatteiden käyttöönotto	Kurssien järjestäminen yhteistyössä SPR:n kanssa	Kurssille osallistuneiden määrä	Kansalaisopisto	Vuodet 2023–2024
	Liikenneturvallisuuden tehostaminen	Turvallisemman tilan periaatteista tiedottaminen	Julisteet (kyltit), lehtijuttuvinkki, tiedote kunnan nettisivuille	Tekninen toimiala, hyvinvointipalvelut	Vuosi 2024
	Liikunnallisen elämäntavan vahvistaminen	Liikenneturvallisuustyöryhmään osallistuminen	Ryhmän kokousten määrä	Kaikki toimialat	Vuodet 2023–2025
		Liikenneturvallisuusviikko	Liikenneturvallisuusviikon tapahtumien määrä	Kaikki toimialat	Vuodet 2024–2025
		Heijastintempaus	Jaettavien heijastimien määrä	Nuoriso- ja liikuntapalvelut	Vuosi 2025
		Perhepuiston toteuttamisen selvittäminen	Selvitys ja päätös (kyllä/ei) perhepuiston rakentamisesta	Tekninen toimi ja hyvinvointipalvelut	Vuosi 2024
<b>Teema 3: Hyvän elämän edellytysten vahvistaminen ja kehittäminen Puumalassa</b>					
Varhaiskasvatuskäiset	Kaveritaitojen vahvistaminen	Kaveritaitojen opettelu erilaisten materiaalien avulla (esim. Tuikku), pienryhmätoiminta varmistamassa kunkin lapsen yksilöllisten tarpeiden huomiointi, hyvinvoinnin peruspilareiden vahvistaminen: liikunta osana jokapäiväistä arkea, leikkitaitojen kehittäminen, ruokakasvatuksen kehittäminen	Kaveritaitojen opettamisen määrä (kerat), henkilöstön havainnot lasten yhteistyö- ja vuorovaikutustaitojen kehittämisestä, lasten kokemukset	Päiväkoti	Vuodet 2023–2026
	Kestävän kehityksen entistä vahvempi huomioiminen päiväkodilla	Lajittelun ja kierrätyksen tehostaminen	Konkreettisten toimien lukumäärä	Päiväkoti	Vuosi 2024
Kouluikäiset	Hyvän elämän edellytysten vahvistaminen ja kehittäminen yhtenäiskoulussa	Yhtenäiskoulun hyvinvointisuunnitelman laatiminen	Valmis hyvinvointisuunnitelma	Yhtenäiskoulu	Vuosi 2024
		Hyvinvointivälituntien ja -aamunavausten järjestäminen	Toteutumismäärät	Yhtenäiskoulu	Vuodet 2023–2024
Työikäiset	Sujuvan arjen vahvistaminen	Maksuttoman varhaiskasvatuksen jatkaminen	Toteutuminen (kyllä/ei)	Hyvinvointipalvelut	Vuodet 2023–2026
		Perusterveydenhuollon palveluiden saatavuus	Vuosittainen palvelutason seuranta	Hallintopalvelut	Vuodet 2023–2026
		Terveelliset, turvalliset ja monipuoliset liikuntapaikat	Tarkastukset ja peruskorjaukset sekä tarvittavat uusimiset (toteutuminen: kyllä/ei)	Tekninen toimi, liikuntapalvelut	Vuodet 2023–2026
		Liikuntareitistöjen kehittäminen ja laajentaminen	Laajennuskilometrit	Tekninen toimi ja hallintopalvelut	Vuodet 2023–2026
Ikääntyneet	Turvallinen ja viihtyisä asuminen	Siivouspalvelusetelimallin käyttöönotto	Toteutuminen: kyllä/ei	Hyvinvointipalvelut	Vuosi 2024
		Digitaalisten valmiuksien vahvistaminen neuvontatyön avulla	Digikursseille ja -neuvontaan osallistuneiden määrä	Kansalaisopisto	Vuodet 2023–2026

		Seniorikotien asumisympäristön turvallisuuden parantaminen (esim. valaistus)	Toteutuneet parannukset (mitä, miten paljon ja milloin)	Tekninen toimi	Vuodet 2023–2026
Kaikki ikäluokat	Kestävän kehityksen entistä parempi huomioiminen (esim. kierrätys)  Elintapaohjauksen (liikuntaneuvonta) vahvistaminen	Kierrätyksen ja lajittelun tehostaminen ⇒ opastukset ja tietoisuus (jätepäivä)  Yhteistyön vakiinnuttaminen Eloisan elintapaohjauksen kanssa (liikuntaneuvonnan palvelupolun kehittäminen ja asiakkaiden tavoittaminen)	Osallistuneiden määrä  Neuvontakertojen määrä (+ asiakasmäärä)	Tekninen toimi  Liikuntapalvelut	Vuosi 2024  Vuodet 2024–2026

## 4. Loppukommentit

Vuosien 2017–2021 hyvinvointisuunnitelmasta useat tavoitteet jäivät ainakin osin toteutumatta. Hyvä, tavoitteiden suuntainen eteneminen näkyy kuitenkin monessa toiminnassa. Usea tavoiteasia on myös ikään kuin vaiheessa. Tämä kuvastaa osittain terveyden ja hyvinvoinnin edistämistyön pitkäjänteisyyttä. Toimenpiteiden tulokset eivät näy hetkessä, vaan usein vasta pitkällä aikajänteellä. Nämä kokemukset ja tulkinnat huomioitiin pohjatietona hyvinvointisuunnitelman 2023–2026 laatimisessa. Nyt laadittu hyvinvointisuunnitelma pohjautuu teemojen osalta Etelä-Savon hyvinvointialueen hyvinvointisuunnitelmaan. Puumalan kunnan suunnitelma on vain tehty yksityiskohtaisemmaksi. Siinä on esitelty teemoittaan kohderyhmäkohtaiset tavoitteet toimenpiteineen, mittareineen, vastuutahoineen ja aikatauluineen. Tämä helpottaa toteutumisen arviointia ja raportointia. Usea hyvinvointisuunnitelman tavoite on myös synkronoitu Puumalan kunnassa tai Etelä-Savossa voimassa oleviin keskeisiin strategioihin, suunnitelmiin ja ohjelmiin, jotka osaltaan ylläpitävät ja edistävät kohderyhmiensä hyvinvointia ja terveyttä.

Hyvinvointisuunnitelman 2023–2026 tavoitteiden toteutuksessa pyritään laadukkaaseen toimintaan. Kansallisen koulutuksen arviointikeskuksen, Karvin, laatimat Laadunhallinnan keskeiset elementit -kuvi (kuva 12) antaa tähän toimintaan selkeät etenemisstepit. Olennaista on keskusteleva toimintaympäristö, toimiva yhteistyö ja osallistava toimintakulttuuri.



**Kuva 12.** Kansallinen koulutuksen arviointikeskus, Karvi 2023.

Puumalan kunnan väestön hyvinvoinnin ja terveyden raportoinnissa vuosilta 2017–2021 sekä hyvinvointisuunnitelman 2023–2026 laatimisessa on hyödynnetty eri tietolähteitä, kuten Tilastokeskuksen, Kuntaliiton ja Suomen Ympäristökeskuksen (SYKE) tilastoja. Lisäksi tämän asiakirjan lähdeaineistoa ovat Terveyden ja hyvinvoinnin laitoksen (THL) materiaali (esim. TEAvisari, Kouluterveyskysely ja Sotkanet.fi-tietokanta), Liiteri-tietopalvelu, LIPAS-tilastot, Sitra, Kansallinen koulutuksen arviointikeskus (Karvi) sekä Puumalan kunnan ja Etelä-Savon erilaiset, voimassa olevat strategiat, ohjelmat ja suunnitelmat.